

**CONSERVAREA FAUNEI SĂLBATICE
ȘI COEXISTENȚA CU OAMENII:**



**20 ANI 
ÎN ROMÂNIA**

20 DE ANI DE IMPACT ÎN ROMÂNIA





În ultimii 20 de ani, WWF-România a avut privilegiul de a lucra alături de comunități, cercetători, autorități și parteneri pentru a conserva unele dintre cele mai valoroase specii de faună sălbatică și peisaje naturale din Europa. A fost un parcurs dedicat protejării echilibrului fragil dintre oameni și natură și construirii unui model de conviețuire viabilă. De la pădurile Carpaților până la apele Dunării, țara noastră rămâne inima verde a Europei, adăpostind specii precum ursul brun, lupul, râsul, zimbrul și sturionii Dunării - componente esențiale ale unor ecosisteme sănătoase, care susțin viața, reziliența și bunăstarea oamenilor.

Cu toate acestea, în ultimele decenii, fauna sălbatică și habitatele naturale au fost supuse unor presiuni tot mai mari. Fragmentarea peisajelor, dezvoltarea nesustenabilă, activitățile ilegale și creșterea interacțiunilor dintre oameni și fauna sălbatică au pus la încercare atât ecosistemele, cât și comunitățile locale. În acest context, conservarea nu mai poate însemna doar măsuri izolate de protecție. Viitorul depinde de construirea unor sisteme în care oamenii și natura să poată prospera împreună.

Această convingere a ghidat activitatea WWF-România încă de la început. În ultimele două decenii, am contribuit la reintroducerea unor specii dispărute din România, la consolidarea măsurilor de protecție pentru speciile amenințate, la reducerea conflictelor dintre oameni și carnivorele mari și la îmbunătățirea politicilor și practicilor de conservare la nivel național și european. La fel de important, am lucrat pentru a construi încredere, implicare locală și soluții practice care fac posibilă o coexistență viabilă.

Ceea ce ne dă speranță este faptul că România are potențialul de a deveni un model de conservare modernă în Europa - un loc în care știința, comunitățile, instituțiile și natura lucrează împreună. Lecțiile învățate aici sunt din ce în ce mai relevante dincolo de granițele țării noastre.



© WWF-România

“

Privind spre viitor, provocările rămân semnificative. Conservarea nu este o misiune încheiată, ci un angajament pe termen lung, care necesită curaj, colaborare și viziune. Pe măsură ce schimbările climatice și presiunile generate de activitățile umane se intensifică, responsabilitatea noastră devine și mai mare.

Totuși, după 20 de ani, un lucru este clar: coexistența este posibilă atunci când oamenii sunt sprijiniți, ecosistemele sunt conectate, iar natura este recunoscută ca parte esențială a viitorului nostru comun.



Orieta Hulea
CEO, WWF Romania

România găzduiește unele dintre cele mai emblematice populații de faună sălbatică din Europa, inclusiv carnivore mari precum ursul brun, lupul și râsul, dar și cel mai mare mamifer terestru european - zimbrul - și sturionii din Dunăre, aflați în pericol critic de dispariție. De la Munții Carpați până la Delta Dunării, această biodiversitate excepțională transformă România într-o zonă-cheie pentru conservarea naturii la nivel european.



© Daniel Mirlea

Totuși, în ultimele decenii, fauna sălbatică s-a confruntat cu presiuni tot mai mari. Pierderea și fragmentarea habitatelor, dezvoltarea infrastructurii, utilizarea nesustenabilă a resurselor, braconajul și intensificarea conflictelor dintre oameni și fauna sălbatică au pus presiune pe biodiversitate. În același timp, abordările de conservare s-au concentrate, de cele mai multe ori, exclusiv pe protecție, fără a răspunde pe deplin nevoii de coexistență cu comunitățile locale.

Pentru WWF-România, conservarea faunei sălbatice a evoluat astfel către o abordare integrată: refacerea populațiilor de specii, reconectarea habitatelor și dezvoltarea unor modele practice prin care oamenii și natura pot coexista și prospera împreună. În ultimii 20 de ani, această muncă a contribuit nu doar la conservarea biodiversității la nivel național, ci și la consolidarea poziției României ca reper emergent pentru conservarea faunei sălbatice în Europa - un spațiu în care soluțiile sunt dezvoltate, testate și împărtășite mai departe.



ROLUL WWF ÎN ACEASTĂ CĂLĂTORIE

© Nicolae Sain

În ultimii 20 de ani, WWF-România a avut un rol esențial în transformarea conservării faunei sălbatice dintr-o abordare bazată pe intervenții reactive într-una proactivă, fundamentată științific și susținută de comunități.

Activitatea WWF s-a concentrat pe:

- reintroducerea unor specii dispărute din România, în special zimbrul;
- îmbunătățirea stării de conservare a speciilor amenințate, cum sunt sturionii;
- reducerea conflictelor dintre oameni și fauna sălbatică prin soluții practice;
- consolidarea politicilor publice, a sistemelor de monitorizare și a mecanismelor de aplicare a legii;
- creșterea sprijinului public și a implicării comunităților locale în conservarea naturii.

Această muncă a contribuit la consolidarea rolului României ca țară-cheie pentru conservarea biodiversității în Europa și, în același timp, a evidențiat importanța unui echilibru între obiectivele de conservare și realitățile sociale și economice ale comunităților locale.

CUM ACȚIONĂM

Activitatea WWF-România dedicată conservării faunei sălbatice combină mai multe direcții de intervenție:

REFACEREA ȘI REINTRODUCEREA SPECIILOR

Refacerea populațiilor unor specii dispărute local sau amenințate, precum zimbrul.

COMBATEREA ACTIVITĂȚILOR ILEGALE ȘI A UTILIZĂRII NESUSTENABILE A RESURSELOR

Prin activități de advocacy, monitorizare și colaborare cu autoritățile, în special pentru speciile valoroase, precum sturionii.

REDUCEREA CONFLICTELOR DINTRE OAMENI ȘI FAUNA SĂLBATICĂ

Prin testarea și extinderea unor soluții practice care protejează atât mijloacele de trai ale comunităților locale, cât și fauna sălbatică.

ÎMBUNĂȚĂȚIREA CADRULUI DE GUVERNANȚĂ ȘI A POLITICILOR PUBLICE


Prin contribuții la dezvoltarea politicilor, planurilor de management și a mecanismelor de aplicare a legii, la nivel național și european.

IMPLICAREA COMUNITĂȚILOR ȘI CONSTRUIREA SPRIJINULUI PENTRU CONSERVARE

Asigurându-ne că măsurile de conservare aduc beneficii concrete și sunt înțelese și asumate la nivel local.



REALIZĂRI MAJORE



Realizările de mai jos ilustrează modul în care activitatea pe termen lung a WWF a contribuit nu doar la protejarea faunei sălbatice, ci și la consolidarea rolului României ca sursă de soluții practice pentru conservarea naturii la nivel european.

© Adrian Grancea

1 ZIMBRUL S-A ÎNTORS ÎN ROMÂNIA DUPĂ APROAPE DOUĂ SECOLE

Reintroducerea și refacerea unei populații libere în Munții Țarcu

1.A SITUAȚIA DE ACUM 20 DE ANI

Zimbrul dispăruse din România încă din secolul al XIX-lea, ca urmare a pierderii habitatelor și a exploatării excesive. Timp de aproape 200 de ani, specia a lipsit din ecosistemele țării, supraviețuind la nivel global doar prin programe de reproducere în captivitate. Populația actuală descinde din doar 12 exemplare fondatoare.

În același timp, peisajul în care specia urma să fie reintrodusă se schimbase semnificativ: habitatele deveniseră mai fragmentate, iar influența activităților umane crescuse considerabil, făcând imposibilă revenirea naturală a speciei fără o intervenție activă.

În urmă cu 20 de ani, Administrația Parcului Natural Vânători-Neamț a început procesul de reintroducere a zimbrului în România, cu doar câteva exemplare. Opt ani mai târziu, WWF a lansat cea mai amplă inițiativă de până atunci dedicată refacerii populației speciei în România.

1.B ABORDAREA STRATEGICĂ A WWF

WWF-România, împreună cu parteneri precum Rewilding Europe și comunitățile locale, a inițiat un program pentru reintroducerea zimbrului în Munții Țarcu, pe termen lung.

Abordarea s-a bazat pe:

- evaluarea și selectarea atentă a habitatului, inclusiv a disponibilității hranei și a condițiilor ecologice necesare speciei;
- asigurarea viabilității genetice prin relocări controlate;
- reintroducerea treptată a exemplarelor, prin mai multe relocări;
- monitorizare științifică continuă (deplasare, comportament, ecologie, diversitate genetică);
- implicarea activă a comunităților locale pentru susținerea coexistenței;
- crearea de oportunități pentru dezvoltare economică bazată pe natură, în special prin ecoturism.

Procesul a început cu un studiu de fezabilitate realizat în 2012, urmat de primul transport de zimbri în 2014, și continuă și astăzi.



1.C SITUAȚIA ACTUALĂ ȘI PROGRESSELE OBTINUTE

Astăzi, aproximativ 250 de zimbri trăiesc în libertate în Munții Țarcu, formând una dintre cele mai mari populații libere din Europa de Est.

- 10 acțiuni de relocare realizate;
- 130 de zimbri relocați în situl Natura 2000 Munții Țarcu;
- populația crește astăzi în mod natural.

În urma unui amplu studiu genetic desfășurat în perioada 2024–2025, populația actuală este estimată la aproximativ 250 de exemplare.

Impactul acestei inițiative este unul multidimensional:

- **IMPACT ECOLOGIC** - Supranumit adesea „arhitectul pădurii”, zimbrul are un rol esențial în menținerea echilibrului ecosistemelor. Prin pășunat și deplasare, contribuie la regenerarea pădurilor și a pajiștilor, susținând biodiversitatea.
- **IMPACT GENETIC ȘI ȘTIINȚIFIC** - Monitorizarea continuă furnizează date valoroase care contribuie la conservarea pe termen lung a speciei la nivel european și susțin managementul bazat pe date științifice.
- **IMPACT SOCIO-ECONOMIC** - Revenirea zimbrului a stimulat ecoturismul și a creat noi oportunități pentru comunitățile locale.
- **IMPACT SIMBOLIC** - Zimbrul a devenit un simbol viu al naturii sălbatice din România și al capacității naturii de a se reface atunci când i se oferă această șansă.

WWF-România și partenerii săi au reușit să pună bazele unei populații viabile de zimbri în libertate, demonstrând că reintroducerea unei specii dispărute din natură este posibilă prin colaborare, angajament pe termen lung și acțiuni bazate pe știință. Prin colaborarea strânsă cu comunitățile locale, inițiativele WWF au contribuit la dezvoltarea unor oportunități economice sustenabile și la consolidarea unui sentiment tot mai puternic de mândrie și apartenență locală. În același timp, proiectul de reintroducere contribuie la eforturile internaționale de conservare, devenind un model pentru inițiative similare în Europa.



1.D PAȘII URMĂTORI



Revenirea zimbrului reprezintă un moment important, dar este doar începutul unui proces pe termen lung.

În perioada următoare, accentul va fi pus pe consolidarea unei populații viabile, conectate și autosustenabile de zimbri la nivelul întregului peisaj carpatic. Acest lucru presupune întărirea coridoarelor ecologice care permit deplasarea între subpopulații, menținerea diversității genetice și extinderea habitatelor favorabile speciei.

O prioritate esențială rămâne construirea unei coexistențe durabile între oameni și fauna sălbatică. Investițiile continue în măsuri de prevenire, sisteme corecte de compensare și implicarea comunităților locale vor fi esențiale pentru menținerea sprijinului local și construirea unor parteneriate trainice. În același timp, dezvoltarea oportunităților economice bazate pe natură, precum ecoturismul, rămâne o componentă centrală a acestei viziuni.

Pentru a susține coexistența pe termen lung, WWF contribuie la:

- dezvoltarea unor sisteme eficiente de prevenire și compensare a pagubelor;
- crearea de oportunități economice locale asociate prezenței zimbrului;
- consolidarea sentimentului de mândrie și apartenență al comunităților locale față de rolul lor în conservarea acestei specii emblematice și în promovarea unei relații armonioase cu natura.

WWF este implicat activ și în dezvoltarea unui cadru strategic național pentru conservarea și managementul pe termen lung al populațiilor de zimbri, inclusiv prin elaborarea unui plan național de acțiune dedicat speciei.

Știința și monitorizarea vor continua să ghideze fiecare etapă, pentru ca măsurile de conservare să fie adaptate, eficiente și bazate pe dovezi.

Viziunea este clară: o populație sănătoasă de zimbri, integrată într-un peisaj viu și conectat, în care oamenii și natura coexistă.

2 PRIMA COMUNITATE „BEAR SMART” DIN ROMÂNIA

Îmbunătățirea coexistenței dintre oameni și ursul brun prin soluții integrate, dezvoltate la nivel local

2.A SITUAȚIA DE ACUM 20 DE ANI

România găzduiește una dintre cele mai mari populații de urs brun din Europa, însă de-a lungul timpului a lipsit o viziune coerentă și o abordare strategică pe termen lung pentru managementul și conservarea speciei. Practicile de gestionare s-au schimbat frecvent, influențate de modificări legislative, fragmentare instituțională și interese divergente.

După tranziția de la sistemul centralizat de dinainte de 1990, managementul faunei sălbatice a devenit fragmentat, implicând mai mulți actori, dar cu o coordonare și o capacitate limitată de a răspunde provocărilor complexe legate de conservarea carnivorelor mari. Gestionarea speciei a început să fie realizată de asociații de vânatoare individuale, favorizând un model de management bazat pe hrănirea suplimentară intensivă, care a contribuit la creșterea populației de urs.

În același timp, fragmentarea tot mai accentuată a habitatelor, gestionarea deficitară a deșeurilor și a altor surse de atracție pentru urși, precum și extinderea activităților umane în zone naturale au dus la creșterea interacțiunilor dintre oameni și urși. În lipsa unor măsuri eficiente de prevenire și a unor sisteme clare de intervenție, conflictele s-au intensificat, generând riscuri pentru comunități și măsuri reactive care nu abordau cauzele reale ale problemei.

© Matei Pleșa



2.B ABORDAREA STRATEGICĂ A WWF

Ca răspuns în fața acestor provocări, WWF-România a dezvoltat o abordare transdisciplinară pentru coexistența dintre om și urs, combinând intervenții în teren, cercetare științifică, implicarea comunităților și activități de advocacy.

O inițiativă-cheie a fost lansată în 2022, la Băile Tușnad, cu obiectivul de a crea prima comunitate „bear smart” din România.

Abordarea s-a concentrat pe:

- îmbunătățirea managementului deșeurilor prin eliminarea sau reducerea surselor de hrană care atrag urșii;
- consolidarea capacității echipei de intervenție;
- dezvoltarea unor protocoale clare de intervenție și răspuns;
- consolidarea monitorizării și a înțelegerii științifice a comportamentului urșilor, inclusiv a procesului de habituire;
- implicarea și informarea comunităților locale pentru schimbarea comportamentelor și percepțiilor;
- promovarea unor practici responsabile în turism;
- facilitarea colaborării între autorități locale, agenții de mediu, experți și alți actori relevanți;
- promovarea inițiativei la nivel internațional pentru a încuraja schimbul de experiență cu alte comunități.

Această inițiativă și-a propus să schimbe abordarea bazată pe reacții de criză către un model preventiv, integrat și fundamentat științific de coexistență.



2.C SITUAȚIA ACTUALĂ ȘI PROGRESSELE OBTINUTE



Cu sprijinul WWF, Băile Tușnad a devenit prima comunitate „bear smart” din România, implementând un set coordonat de măsuri pentru reducerea conflictelor dintre oameni și urși și îmbunătățirea coexistenței.

Rezultatele au fost semnificative:

- pagubele provocate de urși au scăzut de la 41 de cazuri în 2021 la zero în 2023;
- apelurile de urgență legate de prezența urșilor au scăzut cu 96%;
- îmbunătățirea managementului deșeurilor a redus semnificativ atractanții pentru urși;
- actorii locali colaborează astăzi în baza unor mecanisme mai clare de coordonare și intervenție;
- localnicii și turiștii pot circula în siguranță pe străzi și în timpul serii.

Aceste schimbări au contribuit la crearea unor condiții mai sigure atât pentru oameni, cât și pentru urși, reducând în același timp nevoia intervențiilor de urgență.

În paralel, inițiativa a contribuit la creșterea nivelului de conștientizare și la schimbarea percepțiilor în comunitate, demonstrând că o coexistență cu carnivorele mari este posibilă atunci când sunt implementate soluții practice, adaptate local și coordonate eficient.

Astăzi, Băile Tușnad reprezintă un model de referință la nivel național pentru gestionarea interacțiunilor dintre oameni și fauna sălbatică și pentru reducerea conflictelor prin măsuri bazate pe prevenție.

2.D PAȘII URMĂTORI

Pornind de la succesul inițiativei din Băile Tușnad, următoarea prioritate este replicarea și extinderea modelului „bear smart” în alte comunități din România care se confruntă cu provocări similare.

Acest lucru presupune:

- extinderea măsurilor bazate pe prevenție în zonele cu nivel ridicat de conflicte;
- consolidarea coordonării instituționale și a capacității de intervenție;
- îmbunătățirea sistemelor de monitorizare și a transparenței datelor;
- integrarea principiilor de coexistență în strategiile locale de dezvoltare și turism;
- crearea unei platforme naționale „bear smart”, care să faciliteze schimbul de informații și experiență între comunitățile interesate de îmbunătățirea coexistenței cu ursul brun.

Pentru a susține coexistența pe termen lung, WWF contribuie la:

- dezvoltarea unor sisteme eficiente de prevenire și compensare a pagubelor;
- sprijinirea autorităților locale în implementarea unor soluții practice și bazate pe date științifice;
- promovarea unui comportament responsabil în rândul localnicilor și vizitatorilor;
- consolidarea sentimentului de responsabilitate și mândrie al comunităților față de conservarea acestei specii emblematice;
- promovarea implicării actorilor relevanți din domenii diverse pentru a îmbunătăți coexistența în contexte diferite.

WWF este implicat activ și în îmbunătățirea cadrului mai larg de politici pentru managementul ursului brun, susținând:

- luarea deciziilor pe baze științifice;
- reglementarea mai eficientă a măsurilor de intervenție;
- integrarea măsurilor de prevenție și coexistență în politicile naționale.

Deși au fost realizate progrese importante, provocările rămân semnificative, în special în ceea ce privește habituarea urșilor, fragmentarea habitatelor, abordările neunitare la nivel de politici publice și nevoia unei acțiuni coordonate și consecvente între instituții.

Viziunea pe termen lung este construirea unui model sigur și sustenabil de coexistență între oameni și carnivorele mari, în care modelul comunităților „bear smart” să poată fi extins la nivel național.

3 REFACEREA POPULAȚIILOR DE STURIONI DIN DUNĂRE PRIN ACȚIUNI DE REPOPULARE LA SCARĂ LARGĂ

Peste 60.000 de pui de sturioni au fost eliberați în Dunăre

3.A SITUAȚIA DE ACUM 20 DE ANI

Sturionii, numiți adesea „fosile vii”, trăiesc în Dunăre de milioane de ani. România găzduiește ultimele populații viabile de sturioni sălbatici din Uniunea Europeană, ceea ce face ca țara noastră să aibă un rol esențial în supraviețuirea acestor specii.

Cu toate acestea, în ultimele decenii, populațiile de sturioni au înregistrat scăderi dramatice din cauza pescuitului excesiv, braconajului, degradării habitatelor și fragmentării râurilor prin construcția barajelor care blochează rutele de migrație. La începutul anilor 2000, mai multe specii de sturioni din Dunăre se aflau în pragul dispariției.

Deși România a introdus în 2006 interdicția pescuitului comercial al sturionilor, pescuitul ilegal și comerțul ilegal au continuat să amenințe populațiile rămase, iar reproducerea naturală a speciilor a rămas extrem de limitată.

© George Caracas



3.B ABORDAREA STRATEGICĂ A WWF

WWWF-România, împreună cu parteneri regionali și internaționali, a adoptat o abordare complexă pentru conservarea sturionilor, care combină activități de advocacy, sprijin pentru autoritățile responsabile de aplicarea legii, cercetare științifică și acțiuni directe de conservare.

O componentă-cheie a acestui efort a fost reprezentată de programele de repopulare cu pui, menite să sprijine refacerea populațiilor de sturioni în Dunăre.

Aceste acțiuni au fost completate de:

- consolidarea măsurilor anti-braconaj și sprijinirea autorităților responsabile de aplicarea legii;
- promovarea cooperării regionale între țările dunărene;
- susținerea monitorizării științifice și a cercetării genetice;
- creșterea nivelului de informare în rândul comunităților locale și al pescarilor;
- susținerea unor măsuri de protecție pe termen lung, la nivel național și european.

Această abordare integrată și-a propus nu doar prevenirea dispariției sturionilor, ci și crearea condițiilor necesare pentru refacerea populațiilor pe termen lung.



3.C SITUAȚIA ACTUALĂ ȘI PROGRESSELE OBTINUTE



Datorită activității WWF și cooperării regionale puternice, peste 60.000 de pui de sturioni au fost eliberați în Dunăre, marcând un pas important în refacerea unor populații aflate în pragul dispariției.

Aceste acțiuni de repopulare contribuie la:

- susținerea refacerii unor specii aflate în pericol critic de dispariție, precum morunul, nisetrul și păstruga;
- consolidarea diversității genetice și a rezilienței populațiilor;
- completarea reproducerii naturale într-un sistem fluvial puternic modificat.

În același timp, eforturile mai ample ale WWF au contribuit la menținerea conservării sturionilor pe agenda publică și politică, subliniind importanța Dunării Inferioare ca ultim refugiu pentru aceste specii.

Deși refacerea populațiilor este un proces de lungă durată, aceste acțiuni reprezintă progrese concrete pentru prevenirea dispariției sturionilor din regiune.

3.D PAȘII URMĂTORI

Asigurarea supraviețuirii pe termen lung a sturionilor din Dunăre necesită acțiuni susținute și coordonate la nivel regional.

Printre prioritățile principale se numără:

- continuarea programelor de repopulare bazate pe recomandări științifice;
- consolidarea măsurilor de aplicare a legii pentru combaterea pescuitului și comerțului ilegal;
- refacerea conectivității râurilor pentru a permite migrația și reproducerea naturală;
- extinderea activităților de monitorizare și cercetare pentru urmărirea refacerii populațiilor;
- consolidarea cooperării transfrontaliere între țările dunărene.

În același timp, WWF continuă să susțină dezvoltarea unor politici mai puternice și investiții în soluții bazate pe natură, care sprijină atât biodiversitatea, cât și sănătatea ecosistemelor acvatice.

Pe termen lung, obiectivul este refacerea unor populații viabile de sturioni în Dunăre, astfel încât aceste specii emblematice să rămână parte din patrimoniul natural al Europei.



4 A FOST CREAT PRIMUL SISTEM DE RAPORTARE A CAPTURILOR ACCIDENTALE DE STURIONI DIN ROMÂNIA

Consolidarea colaborării cu comunitățile de pescari pentru îmbunătățirea cunoștințelor și protecției sturionilor aflați în pericol critic de dispariție

4.A SITUAȚIA DE ACUM 20 DE ANI

În ultimele decenii, sturionii din Dunăre au înregistrat un declin sever din cauza pescuitului excesiv, fragmentării habitatelor și comerțului ilegal. Deși au fost introduse interdicții de pescuit, una dintre amenințările mai puțin vizibile, dar persistente, a rămas capturarea accidentală a sturionilor în timpul activităților legale de pescuit.

În același timp, nu exista un sistem funcțional pentru raportarea și monitorizarea acestui tip de capturi, ceea ce a dus la lipsa unor informații esențiale. Această situație a limitat capacitatea autorităților și a cercetătorilor de a înțelege evoluția populațiilor și de a dezvolta măsuri eficiente de conservare.

La fel de important, pescarii, ale căror mijloace de trai sunt strâns legate de fluviu, erau rareori implicați ca parteneri în conservare, iar raportarea capturilor accidentale era adesea evitată din lipsă de încredere, reguli neclare sau teama de sancțiuni.

© George Caracas



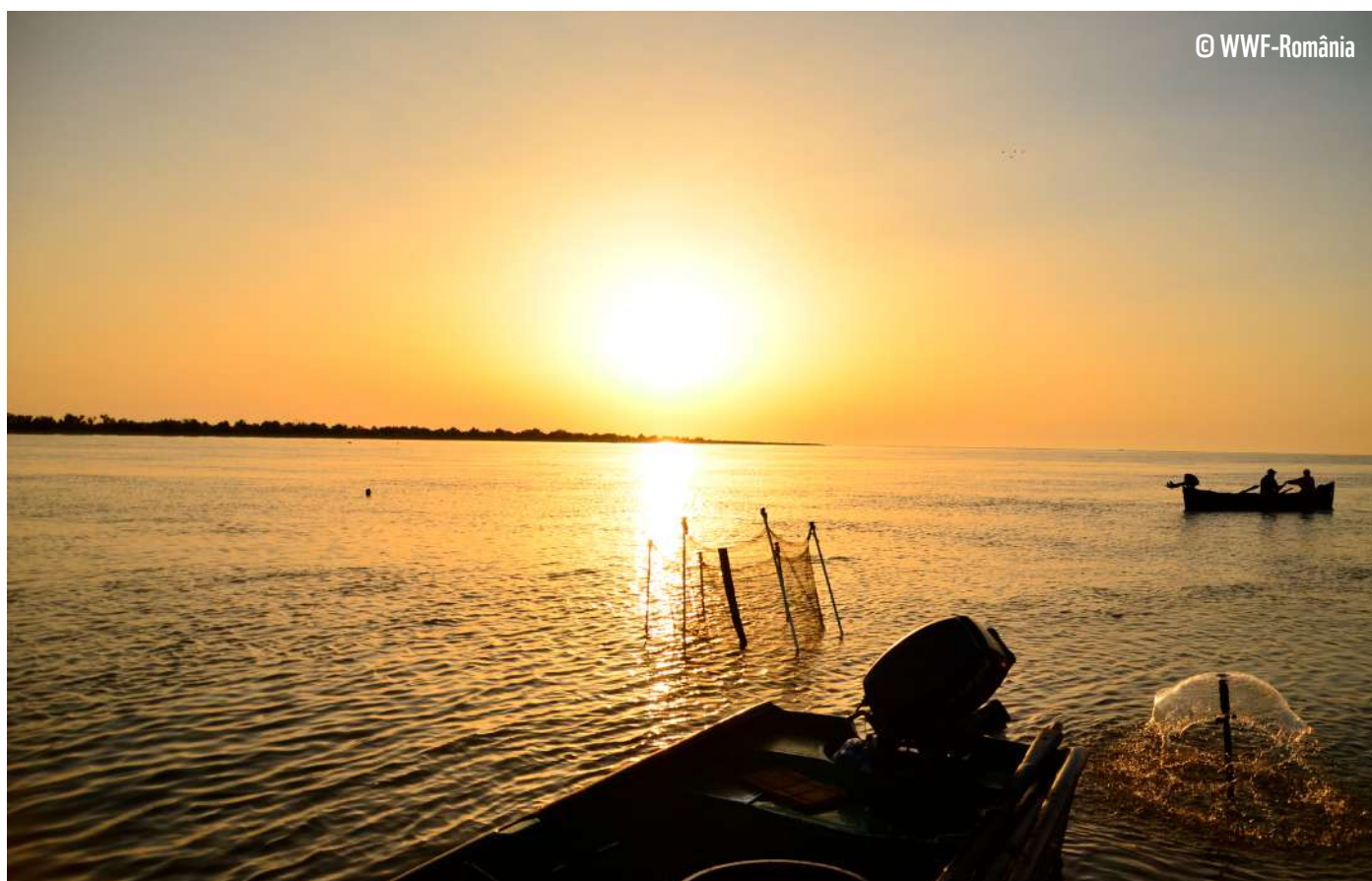
4.B ABORDAREA STRATEGICĂ A WWF

WWF a reușit să creeze primul sistem funcțional de raportare a capturilor accidentale de sturioni din România, acoperind un gol important care afecta eforturile de conservare.

Acest sistem contribuie la creionarea imaginii privind populațiile, prin îmbunătățirea transparenței, a bazei de cunoștințe și a implicării actorilor relevanți.

Printre rezultatele importante se numără:

- dezvoltarea și testarea unui sistem de raportare a capturilor accidentale de sturioni, conceput împreună cu pescarii, autoritățile și cercetătorii;
- testarea acestui sistem în comunități din Delta Dunării și de pe Dunărea Inferioară, pentru a reflecta cât mai bine practicile și constrângerile reale ale activităților de pescuit;
- construirea unor relații de lungă durată cu pescarii, bazate pe încredere și comunicare deschisă;
- introducerea unei scheme de recunoaștere socială, prin care pescarii care raportează capturile accidentale sunt recompensați, încurajând astfel participarea voluntară;
- sprijinirea unor inițiative alternative pescuitului, pentru reducerea presiunii asupra speciilor amenințate și menținerea stabilității economice locale



© WWF-România

4.C SITUAȚIA ACTUALĂ ȘI PROGRESSELE OBȚINUTE

WWF a reușit să creeze primul sistem funcțional de raportare a capturilor accidentale de sturioni din România, acoperind un gol important care afecta eforturile de conservare.

Acest sistem contribuie la creionarea imaginii privind populațiile, prin îmbunătățirea transparenței, a bazei de cunoștințe și a implicării actorilor relevanți.

Printre rezultatele importante se numără:

- peste 350 de raportări ale capturilor accidentale, care au generat date aproape inexistente până acum;
- creșterea nivelului de participare și de deschidere în rândul pescarilor, care devin tot mai implicați în conservare;
- îmbunătățirea colaborării dintre pescari, cercetători și autorități;
- o mai bună înțelegere a distribuției sturionilor, a riscurilor și a presiunilor generate de activitățile umane.

Cel mai important rezultat este schimbarea relației dintre actorii implicați: de la interacțiuni limitate și lipsă de încredere la cooperare activă, în care pescarii sunt recunoscuți drept parteneri în protejarea unor specii care fac parte din realitatea lor culturală și economică.

După testarea cu succes în zonele pilot, sistemul a fost extins treptat și în alte comunități, consolidând eforturile de monitorizare la o scară mai largă.



4.D PAȘII URMĂTORI

Următoarea etapă se concentrează pe consolidarea acestui model colaborativ și integrarea lui în mecanisme de conservare pe termen lung.

Printre prioritățile principale se numără:

- extinderea sistemului de raportare în mai multe comunități de pescari de-a lungul Dunării;
- integrarea datelor colectate în sistemele naționale de monitorizare și în politicile publice;
- consolidarea mecanismelor de stimulare și recunoaștere a practicilor responsabile de pescuit;
- continuarea sprijinirii unor surse alternative de venit, pentru reducerea dependenței mijloacelor de trai de speciile vulnerabile;
- aprofundarea relațiilor de încredere și cooperare între actorii implicați.

Această abordare contribuie la crearea condițiilor sociale și instituționale necesare pentru refacerea sustenabilă a populațiilor de sturioni.

Viziunea pe termen lung este dezvoltarea unui model de management participativ, în care responsabilitatea pentru conservare este împărțită între autorități, comunitatea științifică și comunitățile locale, astfel încât atât biodiversitatea, cât și mijloacele de trai ale oamenilor să poată fi susținute în timp.



© Michel Gunther / WWF

5 AU FOST IDENTIFICATE ÎN ROMÂNIA CORIDOARELE ECOLOGICE PENTRU CARNIVORELE MARI

Prima rețea națională de coridoare ecologice recunoscută ca model de bună practică la nivel european

5.A SITUAȚIA DE ACUM 20 DE ANI

În urmă cu 20 de ani, România găzduia încă unele dintre cele mai importante populații de carnivore mari din Europa – urs brun, lup și râs - de-a lungul Carpaților. Cu toate acestea, în ciuda acestei baze ecologice valoroase, fragmentarea tot mai accentuată a habitatelor devenea deja o amenințare majoră.

Schimbările de utilizare a terenurilor după 1990, extinderea infrastructurii, defrișările și planificarea spațială necoordonată au dus treptat la izolarea habitatelor. Deși existau arii protejate, acestea erau adesea tratate ca insule izolate, fără a ține cont suficient de conexiunile ecologice dintre ele.

În același timp, politicile de conservare erau concentrate în principal pe conservarea speciilor în interiorul ariilor desemnate, acordând foarte puțină atenție menținerii conectivității peisajului - un element esențial pentru viabilitatea pe termen lung a populațiilor și pentru schimbul genetic.



5.B ABORDAREA STRATEGICĂ A WWF

WWF-România, inclusiv prin contribuția unor experți precum Cristian-Remus Papp, a avut un rol de pionierat în introducerea și promovarea conceptului de conectivitate ecologică în Carpați.

Prin combinarea cercetării științifice, implicării în dezvoltarea politicilor publice și cooperării regionale, WWF:

- a realizat una dintre primele evaluări de amploare privind conectivitatea ecologică la nivelul întregii ecoregiuni carpatice, identificând coridoare prioritare pentru carnivorele mari pe baza habitatelor favorabile și a tiparelor de deplasare;
- a contribuit la realizarea primelor trei ecoducte din România, de-a lungul autostrăzii Deva – Lugoj, pentru a facilita deplasarea carnivorelor mari între Munții Apuseni și Carpații Meridionali, ca parte a unei abordări interdisciplinare dezvoltate împreună cu Infrastructure and Ecology Network Europe;
- a cartografiat și a validat rețeaua națională de coridoare ecologice din România, identificând habitate-cheie de-a lungul întregului lanț carpatic;
- a promovat integrarea conectivității ecologice în politicile de amenajare a teritoriului, silvicultură și infrastructură, contribuind la includerea elementelor de infrastructură verde în proiectele de autostrăzi din zone sensibile din perspectiva conectivității;
- a facilitat cooperarea între țările carpatice, poziționând conectivitatea ecologică drept o prioritate regională comună, inclusiv pentru secretariatul Convenției Carpatice.

Această activitate a contribuit la schimbarea perspectivei asupra conservării naturii, de la o abordare bazată pe arii protejate izolate către una la scară de peisaj, în care procesele ecologice și deplasarea speciilor sunt menținute dincolo de granițe. responsabilitatea pentru conservare este împărțită între autorități, comunitatea științifică și comunitățile locale, astfel încât atât biodiversitatea, cât și mijloacele de trai ale oamenilor să poată fi susținute în timp.



5.C SITUAȚIA ACTUALĂ ȘI PROGRESSELE OBTINUTE

Eforturile WWF au dus la identificarea și recunoașterea primei rețele naționale de coridoare ecologice pentru carnivorele mari din România, oferind o bază științifică și strategică pentru conservarea conectivității ecologice.

Printre realizările importante se numără:

- crearea unei rețele coerente de coridoare ecologice pentru ursul brun, lup și râs, fundamentată pe date științifice;
- recunoașterea inițiativei la nivel european, aceasta fiind evidențiată de Comisia Europeană drept exemplu de bună practică pentru conectivitate ecologică;
- contribuția la dezvoltarea „Planului internațional de acțiune pentru conservarea carnivorelor mari și asigurarea conectivității ecologice în Carpați”, adoptat în cadrul Convenției Carpatice.

Acest proces a marcat o tranziție importantă de la eforturi fragmentate de conservare către abordări coordonate, transfrontaliere, dezvoltate la scară de peisaj.

Activitatea WWF-România dedicată conectivității ecologice a influențat, de asemenea, dezbaterile mai ample privind politicile de conservare și a contribuit la integrarea coridoarelor ecologice în planificarea infrastructurii și în strategiile pentru biodiversitate.



5.D PAȘII URMĂTORI

Etapa următoare se va concentra pe transformarea rezultatelor obținute și a recunoașterii la nivel de politici publice în măsuri concrete, implementate în teren.

Printre prioritățile principale se numără:

- integrarea coridoarelor ecologice în planificarea teritorială și dezvoltarea infrastructurii, astfel încât noile proiecte să evite sau să reducă fragmentarea habitatelor;
- asigurarea recunoașterii și protecției legale a coridoarelor prioritare la nivel național;
- promovarea unor soluții de infrastructură prietenoase cu fauna sălbatică, precum pasajele și traversările ecologice;
- consolidarea coordonării transfrontaliere pentru menținerea conectivității la nivelul întregii regiuni carpatice;
- continuarea activităților de monitorizare și cercetare, bazate pe munca științifică dezvoltată de WWF, pentru a asigura funcționalitatea coridoarelor pe termen lung.

Asigurarea conectivității ecologice este esențială nu doar pentru carnivorele mari, ci și pentru reziliența întregilor ecosisteme.

Viziunea pe termen lung este un peisaj carpatic conectat, în care fauna sălbatică se poate deplasa liber, ecosistemele își păstrează funcționalitatea, iar eforturile de conservare să fie coordonate între țări și sectoare de activitate.



© Dan Dinu

6 ARIILE PROTEJATE AU FOST EXTINSE ȘI CONSOLIDATE PENTRU A SUSȚINE CONSERVAREA

Extinderea rețelei Natura 2000 și îmbunătățirea managementului pentru specii și habitate-cheie

6.A SITUAȚIA DE ACUM 20 DE ANI

În urmă cu 20 de ani, peisajele naturale ale României găzduiau încă unele dintre cele mai importante populații de faună sălbatică din Europa, inclusiv carnivore mari și specii rare și endemice, dependente de habitate intacte. Cu toate acestea, multe dintre aceste zone nu beneficiau de protecție oficială sau de un management eficient.

Rețeaua Natura 2000 abia începuse să se dezvolte, iar eforturile de conservare erau adesea fragmentate, cu o coordonare limitată între instituții, comunitatea științifică și actorii locali. Multe zone cu valoare ecologică ridicată erau expuse unor presiuni tot mai mari, precum pierderea și fragmentarea habitatelor, utilizarea nesustenabilă a resurselor și dezvoltarea infrastructurii.

În același timp, provocări sistemice precum coordonarea instituțională slabă, lipsa unei asumări politice consecvente, datele științifice insuficiente și fragmentarea tot mai accentuată a habitatelor au redus eficiența primelor eforturi de conservare și au încetinit tranziția către o abordare națională coerentă pentru protejarea biodiversității.

Lipsa unor cadre clare de management făcea ca inclusiv ariile protejate să nu beneficieze de direcții concrete privind echilibrul dintre obiectivele de conservare și activitățile umane.



© WWF-România

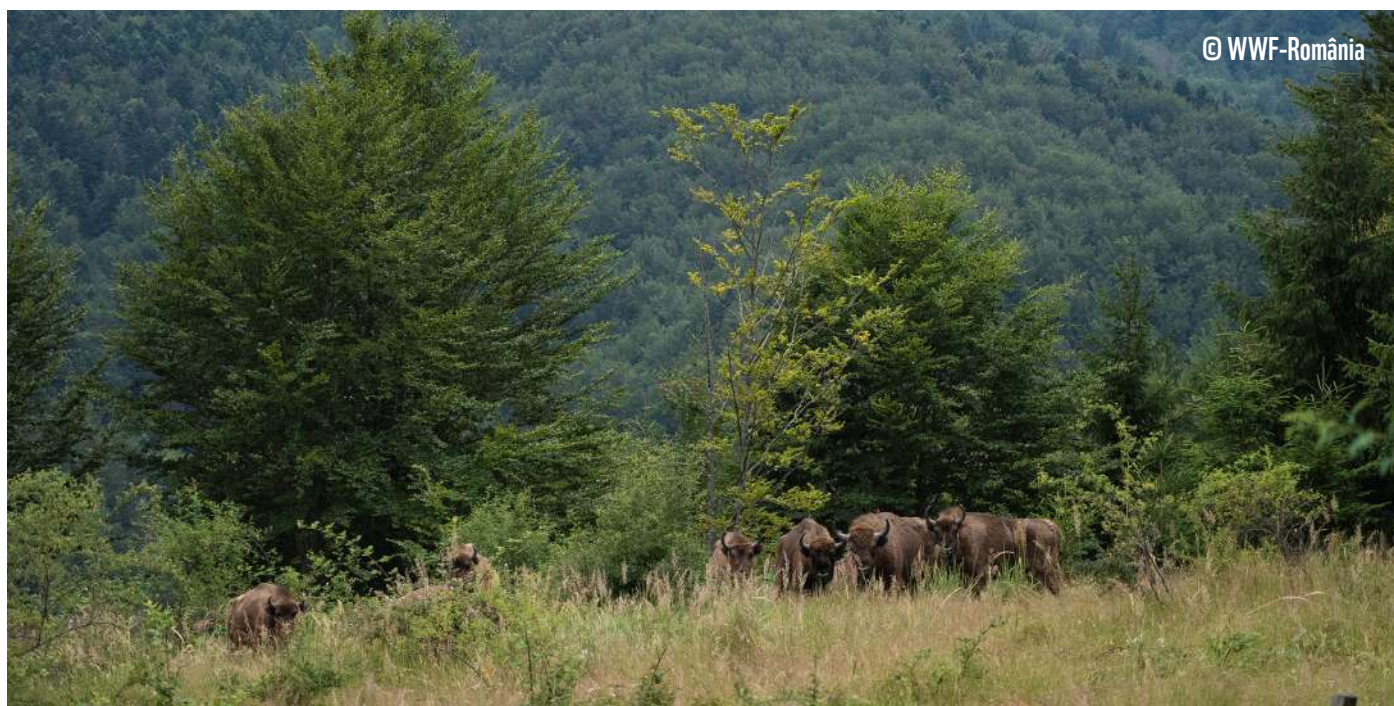
6.B ABORDAREA STRATEGICĂ A WWF

WWF-România a avut un rol important atât în extinderea rețelei de arii protejate, cât și în îmbunătățirea modului în care acestea sunt administrate, cu un accent puternic pe protejarea faunei sălbatice și a habitatelor sale.

Combinând cercetarea științifică, activitățile de advocacy și conservarea bazată pe activitățile din teren, WWF:

- a susținut desemnarea și extinderea siturilor Natura 2000, pentru a asigura protecția habitatelor și speciilor de importanță majoră;
- a contribuit la elaborarea planurilor de management, definind măsuri de conservare, activități permise și obiective pe termen lung;
- a dezvoltat un instrument de evaluare a eficienței managementului ariilor protejate, pentru monitorizarea progresului fiecărei arii în parte.
- a promovat integrarea nevoilor de conservare a faunei sălbatice în planificarea utilizării terenurilor și în guvernanta ariilor protejate;
- a reunit organizații ale societății civile în cadrul Coaliției Natura 2000, consolidând eforturile de advocacy și monitorizarea pentru protecția biodiversității;
- a sprijinit inițiative locale care conectează conservarea naturii cu dezvoltarea unor mijloace de trai sustenabile, inclusiv prin ecoturism și afaceri bazate pe natură.

Această abordare a contribuit la poziționarea ariilor protejate nu doar ca spații cu restricții, ci ca peisaje funcționale, care susțin atât fauna sălbatică, cât și comunitățile locale.



6.C SITUAȚIA ACTUALĂ ȘI PROGRESELE OBTINUTE

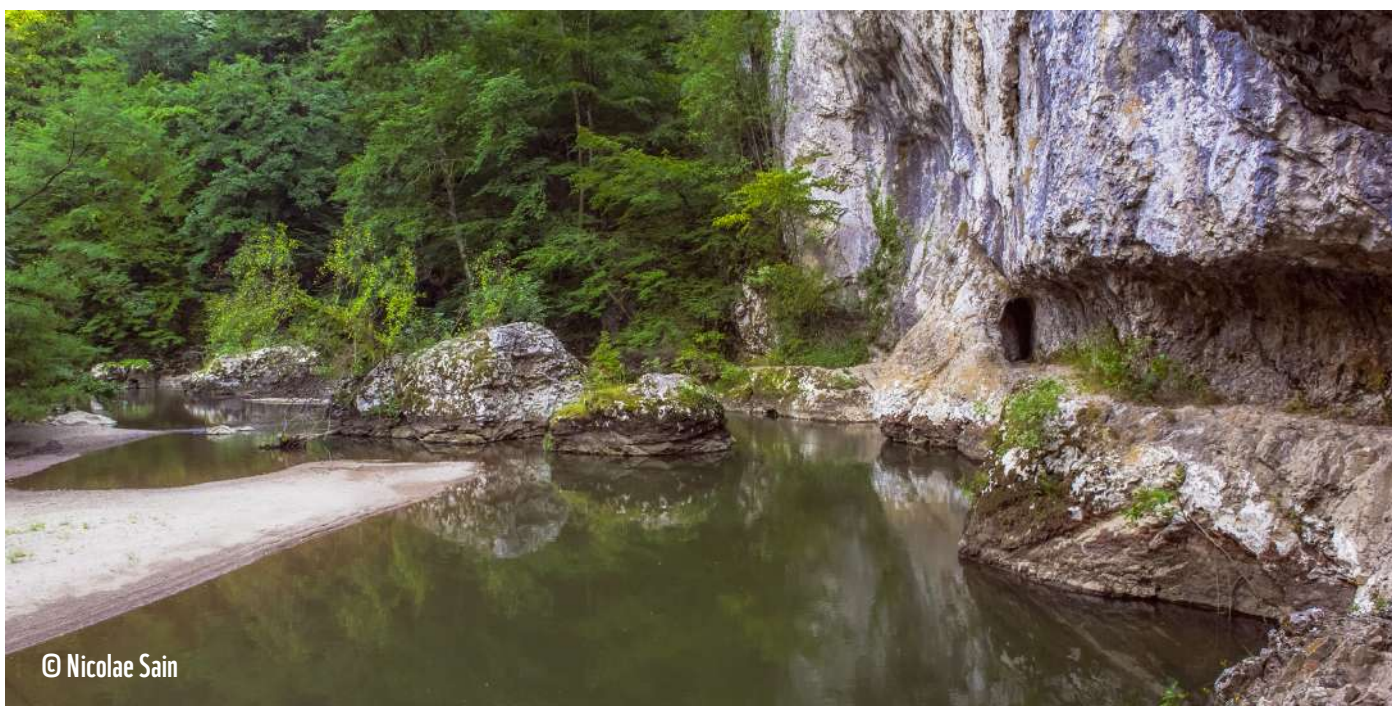
Activitatea WWF a contribuit la extinderea și consolidarea rețelei de arii protejate din România, inclusiv prin dezvoltarea unei rețele semnificative de situri Natura 2000 care protejează astăzi ecosisteme-cheie la nivel național.

Printre rezultatele importante se numără:

- îmbunătățirea protecției habitatelor esențiale pentru carnivorele mari și a altor specii cu valoare ridicată pentru conservare;
- elaborarea planurilor de management pentru Podișul Hârtibaciului, Codrii Seculari Strâmbu-Băiuț, Parcul Național Cheile Nerei-Beușnița și mai multe zone din lunca Dunării;
- contribuirea la elaborarea planurilor de management ale Parcului Natural Munții Maramureșului și Parcului Natural Apuseni.
- consolidarea cadrului legal și instituțional care susține conservarea biodiversității;
- înființarea Coaliției Natura 2000, oferind societății civile un rol activ în guvernarea conservării naturii.

Aceste eforturi au contribuit la menținerea și refacerea habitatelor esențiale pentru deplasarea, hrănirea și reproducerea speciilor sălbatice, susținând în același timp serviciile ecosistemice și economiile locale.

În paralel, WWF-România a contribuit la îmbunătățirea metodologiei de identificare a zonelor strict protejate, susținând desemnarea acestora pe baze științifice, în linie cu obiectivul Uniunii Europene de a include în zone de protecție strictă 10% din suprafața terestră.



© Nicolae Sain

6.D PAȘII URMĂTORI

Deși au fost înregistrate progrese importante, asigurarea unui rol eficient al ariilor protejate în conservarea faunei sălbatice rămâne o prioritate pe termen lung.

Mai multe provocări continuă să limiteze impactul deplin al ariilor protejate: unele situri Natura 2000 încă nu au planuri de management, multe nu beneficiază de structuri administrative adecvate, implementarea măsurilor este adesea întârziată, iar finanțarea rămâne insuficientă - inclusiv în ceea ce privește mecanismele de compensare pentru proprietarii de terenuri.

Printre direcțiile prioritare se numără:

- consolidarea administrării și implementării planurilor de management în siturile Natura 2000;
- dezvoltarea unor mecanisme sustenabile de finanțare și a unor sisteme echitabile de compensare pentru proprietari și comunitățile locale;
- îmbunătățirea coordonării între instituții și asigurarea unui angajament politic pe termen lung;
- extinderea monitorizării științifice și a colectării de date pentru susținerea unui management bazat pe dovezi;
- reducerea presiunilor continue asupra naturii, precum fragmentarea habitatelor, tăierile ilegale și dezvoltarea infrastructurii.

Aceste provocări evidențiază o realitate esențială: desemnarea unei arii protejate nu este suficientă. Pentru ca ariile protejate să genereze rezultate reale pentru conservarea faunei sălbatice, sunt necesare un management eficient, finanțare adecvată și o administrare solidă.

Privind spre viitor, WWF își propune să contribuie la integrarea ariilor protejate într-o economie pozitivă pentru natură, în care conservarea susține ecosisteme reziliente, populații sănătoase de specii sălbatice și mijloace de trai sustenabile.

Viziunea pe termen lung este construirea unei rețele de arii protejate coerente și eficient administrate, care să reprezinte coloana vertebrală a conservării biodiversității în România și să asigure condițiile necesare pentru ca fauna sălbatcă să continue să prospere într-un peisaj aflat în continuă schimbare.



© Nicolae Sain



PROVOCĂRILE MAJORE CARE RĂMÂN DE ADRESAT

© Nicolae Sain

În ciuda progreselor realizate, conservarea faunei sălbatice din România continuă să se confrunte cu provocări structurale importante, care îi limitează eficiența și impactul pe termen lung.

FRAGMENTAREA HABITATELOR ȘI PIERDEREA CONECTIVITĂȚII ECOLOGICE

Dezvoltarea infrastructurii și schimbările în modul de utilizare a terenurilor continuă să afecteze coridoarele ecologice și conectivitatea râurilor, limitând deplasarea speciilor și reducând funcționalitatea ecosistemelor terestre și acvatice.

CREȘTEREA INTERACȚIUNILOR DINTRE OAMENI ȘI FAUNA SĂLBATICĂ

Creșterea numărului de interacțiuni, în special cu speciile de carnivore mari, este determinată de procesele de habitare, presiunile asupra habitatelor, lipsa unor sisteme eficiente de prevenție și capacitatea inegală de intervenție la nivel local, generând tensiuni și răspunsuri reactive.

CAPACITATE LIMITATĂ PENTRU IMPLEMENTAREA MĂSURILOR EFICIENTE DE CONSERVARE

Lipsa unor instrumente adecvate, a resurselor și a unei coordonări eficiente afectează capacitatea de gestionare a interacțiunilor dintre oameni și fauna sălbatică, aplicarea reglementărilor și sprijinirea eforturilor de refacere a speciilor.

FRAGMENTAREA RESPONSABILITĂȚILOR ȘI A CADRULUI DE POLITICI PUBLICE

Responsabilitățile sunt împărțite între mai multe sectoare, cu o coordonare limitată, implementare neuniformă și decalaje între politicile naționale și realitățile din teren.

PARTICIPARE LIMITATĂ A ACTORILOR RELEVANȚI DIN DIFERITE SECTOARE

În cazul unor provocări complexe, precum interacțiunile dintre oameni și fauna sălbatică sau managementul ariilor protejate, procesele de participare și colaborare trebuie consolidate. Nu doar sectorul de mediu trebuie implicat, ci și domenii precum agricultura, silvicultura, transporturile, gospodărirea apelor, turismul, dezvoltarea și lucrările publice, cercetarea, educația sau finanțele. Sunt necesare abordări cu adevărat transdisciplinare.

LACUNE ÎN COORDONAREA ȘI UTILIZAREA DATELOR DE MONITORIZARE

Datele privind speciile, interacțiunile dintre oameni și fauna sălbatică și măsurile de management sunt din ce în ce mai complete, însă rămân fragmentate și insuficient integrate în procesele de luare a deciziilor.

STIMULENTE INSUFICIENTE ȘI INVESTIȚII LIMITATE ÎN COEXISTENȚĂ ȘI CONSERVARE

Mecanismele financiare de compensare și politicile publice nu susțin încă suficient măsurile de prevenție, coexistență și menținerea ecosistemelor funcționale.

ÎNȚELEGERE LIMITATĂ A ROLULUI FAUNEI SĂLBATICE ÎN FUNCȚIONAREA ECOSISTEMELOR ȘI BUNĂSTAREA OAMENILOR

Discursul public și politic este adesea concentrat pe riscuri și conflicte, fără a evidenția suficient rolul faunei sălbatică în menținerea unor ecosisteme sănătoase și beneficiile pe care acestea le oferă oamenilor și comunităților.



Aceste provocări arată că protejarea faunei sălbatică nu înseamnă doar conservarea speciilor. Ea depinde de modul în care sunt gestionate ecosistemele, de felul în care sunt luate deciziile și de cât de bine este înțeles rolul naturii în susținerea oamenilor și a comunităților.



În perioada următoare, WWF-România își va concentra eforturile pe consolidarea mecanismelor care susțin conservarea eficientă și coexistența pe termen lung dintre oameni și fauna sălbatică.



Printre prioritățile principale se numără:

CONSOLIDAREA CONECTIVITĂȚII ECOLOGICE LA NIVELUL PEISAJELOR ȘI AL RÂURILOR

Identificarea, protejarea și integrarea coridoarelor ecologice în planificarea teritorială și dezvoltarea infrastructurii, pentru a susține deplasarea speciilor, inclusiv rutele de migrație ale sturionilor și conectivitatea la scară largă în Carpați.

DEZVOLTAREA UNOR MODELE LOCALE DE COEXISTENȚĂ

Susținerea unor soluții practice, adaptate contextului local, care reduc riscurile, cresc siguranța și consolidează capacitatea comunităților și autorităților de a gestiona proactiv interacțiunile cu fauna sălbatică.

CONSOLIDAREA ROLULUI COMUNITĂȚILOR ÎN CONSERVARE

Sprrijinirea unor abordări care conectează conservarea naturii cu realitățile locale, inclusiv prin dezvoltarea unor mijloace de trai sustenabile și creșterea implicării comunităților în rezultatele conservării.

ÎMBUNĂȚĂȚIREA CERCETĂRII, MONITORIZĂRII ȘI SISTEMELOR DE DATE

Consolidarea colectării și integrării datelor pentru specii prioritare precum carnivorele mari, zimbrul și sturionii, pentru a susține un management adaptativ și decizii fundamentate științific.

ÎMBUNĂȚĂȚIREA COERENȚEI POLITICILOR PUBLICE ȘI A PARTICIPĂRII ACTORILOR RELEVANȚI

Promovarea unor cadre de lucru coordonate, participative și bazate pe știință, care să alinieze mai bine politicile naționale cu implementarea din teren și cu standardele europene.

ALINIAREA MECANISMELOR FINANCIARE ȘI A INVESTIȚIILOR CU OBIECTIVELE DE CONSERVARE

Promovarea unor mecanisme financiare de compensare și a unor politici publice care susțin coexistența, funcționarea ecosistemelor și rezultate de conservare pe termen lung.

SUSȚINEREA REFACERII SPECIILOR ȘI A ECOSISTEMELOR FUNCȚIONALE

Continuarea acțiunilor de conservare pentru speciile prioritare, asigurând în același timp condițiile ecologice necesare restabilirii populațiilor, precum conectivitatea și calitatea habitatelor.

PROMOVAREA INOVAȚIEI ÎN MANAGEMENTUL FAUNEI SĂLBATICE

Soluțiile inovatoare pot îmbunătăți și eficientiza conservarea și managementul faunei sălbatice. Instrumentele bazate pe inteligență artificială pot reduce eforturile necesare pentru conservare și pot crește eficiența, inclusiv în activitatea echipelor de intervenție.

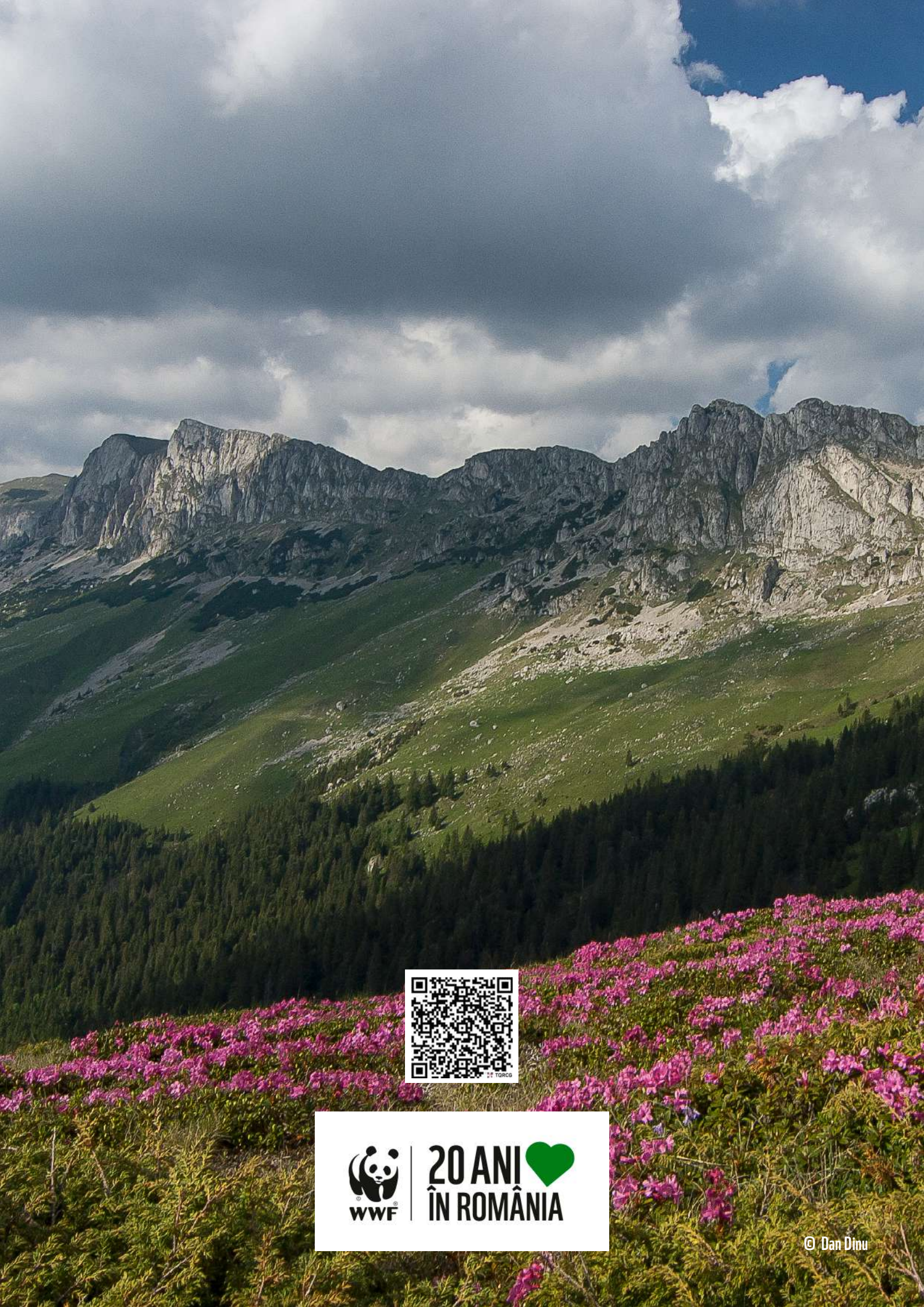
SUSȚINEREA CERCETĂRII ȘTIINȚIFICE

Cercetarea științifică este esențială pentru luarea unor decizii informate. WWF-România își propune să continue contribuția la cercetare aplicată, împreună cu parteneri-cheie din mediul academic și instituții relevante.



Experiența României arată că aceste condiții sunt la un pas de a deveni realitate. Acum, provocarea este să le aducem împreună într-un mod mai coerent și mai consecvent, astfel încât coexistența să devină regula, nu excepția.

Conservarea faunei sălbatice este cea mai eficientă atunci când ecosistemele funcționează, instituțiile colaborează, iar oamenii au posibilitatea de a construi și a beneficia de relații sustenabile cu natura.



 | **20 ANI** 
ÎN ROMÂNIA