

# SCHIMBĂRI CLIMATICE ȘI TRANZIȚIE ENERGETICĂ:



20 ANI   
ÎN ROMÂNIA

## PROMOVAREA UNEI TRANZIȚII JUSTE ȘI FAVORABILE NATURII





“

Schimbările climatice nu sunt o amenințare îndepărtată, ele remodelează chiar acum peisajele, comunitățile și economia României. În ultimele două decenii, WWF-România, Fondul Mondial pentru Natură, a înțeles această realitate și a răspuns provocărilor cu ambiție, rigoare și un angajament profund față de oameni și natură. Acest raport reflectă această călătorie.

© WWF-România

Activitatea noastră în domeniile schimbărilor climatice și tranziției energetice a căpătat un impuls semnificativ în ultimul deceniu, nu întâmplător, ci pentru că ritmul accelerat al schimbării a făcut imposibilă tratarea acestor subiecte esențiale ca pe o aspirație pe termen lung. Este necesară o acțiune imediată. Și totuși, urgența, de una singură, nu este suficientă. Încă de la început, am fost ghidați de o convingere fundamentală: că o tranziție energetică credibilă trebuie să fie justă, incluzivă și favorabilă atât oamenilor, cât și naturii. Reducerea emisiilor

în timp ce distrugem ecosisteme sau lăsăm în urmă comunitățile vulnerabile nu este o soluție, ci o transferare a efectelor negative în altă direcție. Această convingere a modelat fiecare dimensiune a abordării noastre, de la promovarea unei planificări multisectoriale a energiei regenerabile în echilibru cu natură, la pilotarea primului plan local de acțiune din România privind sărăcia energetică și până la protejarea râurilor care trebuie să curgă libere, fără proiecte hidroenergetice lipsite de o viziune holistică.

Am ales să acționăm la intersecția dintre știință, politici publice și practică, deoarece acolo se produce schimbarea durabilă. Progresul nu a fost întotdeauna liniar. Au existat provocări, cum ar fi politici publice care au avansat prea încet și planuri revizuite înainte de a putea prinde rădăcini. Dar au existat și victorii reale:

râuri protejate, comunități care au avut un cuvânt important în luarea deciziilor, tineri împuterniciți să modeleze mediile urbane pe care le vor moșteni și gospodării vulnerabile aduse mai aproape de centrul politicii energetice naționale.

“

Privind spre viitor, prioritățile noastre sunt clare: sisteme financiare alinate cu obiectivele climatice și de protecție a naturii, cadre de planificare care tratează biodiversitatea ca pe o condiție care nu este negociabilă și o tranziție energetică în care nicio comunitate nu este ignorată. Amploarea provocării necesită nu doar politici mai bune, ci și coaliții mai puternice între sectoare, între regiuni și între generații.



**Orieta Hulea**  
CEO, WWF Romania



Acest raport este atât o evidență, cât și un angajament. El documentează ceea ce am făcut, recunoaște unde rămân lacune și stabilește direcția pentru ceea ce trebuie să urmeze. Suntem recunoscători tuturor partenerilor, finanțatorilor, aliaților instituționali și vocilor critice care au făcut posibilă această activitate. Tranziția către o Românie neutră climatic și rezilientă va fi construită împreună.



# ACTIVITATEA WWF-ROMÂNIA ÎN DOMENIUL CLIMEI ȘI ENERGIEI

Activitatea WWF-România în domeniul climei și energiei a căpătat un impuls semnificativ în ultimii 5–10 ani. Prin urmare, acest raport reflectă o traiectorie mai scurtă, dar aflată într-o evoluție rapidă, modelată de accelerarea riscurilor climatice, de crizele geopolitice și energetice, de cadrele politicilor Uniunii Europene și de implicarea națională tot mai mare în acest domeniu.

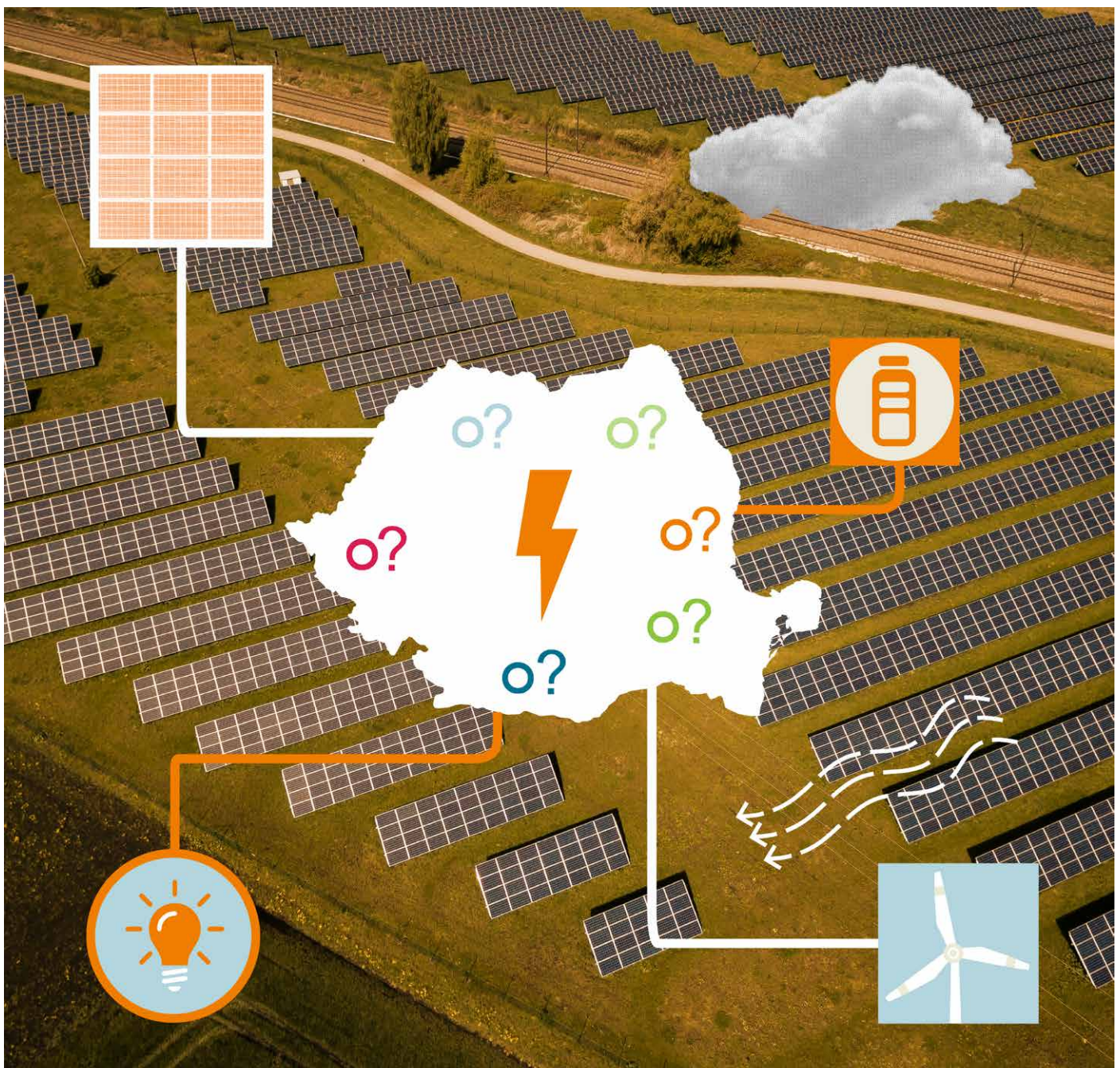
România traversează o tranziție către o economie cu emisii reduse de carbon, impulsionată de țintele climatice ale UE și de presiunea tot mai mare generată de schimbările climatice. Creșterea temperaturilor, fenomenele meteorologice extreme și presiunea tot mai mare asupra resurselor naturale evidențiază urgența acțiunii, în același timp, sistemul energetic se află încă în tranziție de la combustibili fosili la alternative mai curate.

Simultan, provocările structurale persistă. Capacitatea instituțională limitată, coordonarea insuficientă, lacunele în privința datelor și a cadrelor de planificare încetinesc progresul. Orașele, responsabile pentru aproximativ 75% din consumul de energie, joacă un rol-cheie, însă multe dintre acestea încă nu dispun de strategii climatice solide și de sisteme de monitorizare.

# CONTEXT NAȚIONAL

Prin urmare, România trebuie să echilibreze mai multe priorități: îmbunătățirea eficienței energetice, combaterea sărăciei energetice, accelerarea energiei regenerabile, reducerea emisiilor și asigurarea unei tranziții juste, care nu se face în detrimentul biodiversității sau al comunităților locale. În același timp, schimbările climatice afectează tot mai mult sănătatea publică și stabilitatea economică, necesitând colaborare integrată între sectoare. Fără o planificare atentă, soluțiile energetice pe termen scurt riscă să creeze daune de mediu pe termen lung.

În acest context, adoptarea unor abordări integrate și favorabile naturii este esențială, iar WWF-România acționează ca un catalizator pentru o tranziție justă și favorabilă naturii, conectând știința, politicile publice și soluțiile din lumea reală. Combinând expertiza tehnică cu acțiunea din teren, WWF contribuie la transformarea tranziției dintr-un set de angajamente într-un ansamblu de soluții practice, scalabile și incluzive din punct de vedere social.



# ROLUL WWF ÎN ACEASTĂ CĂLĂTORIE



© RURALIS

WWF-România joacă un rol strategic în modelarea tranziției climatice și energetice a României, asigurându-se că aceasta generează nu doar reduceri de emisii, ci și beneficii pentru natură, comunități și reziliență economică pe termen lung.

Acționând la intersecția dintre știință și inovație, politici publice, finanțe și implementare locală, WWF contribuie la orientarea tranziției către soluții care sunt favorabile atât naturii, cât și incluzive social, anticipând în același timp riscurile și oportunitățile viitoare.

# WWF CONTRIBUIE PRIN:

- promovarea unor politici climatice și energetice ambițioase, bazate pe știință, aliniate cu țintele UE și cu obiectivele de sustenabilitate pe termen lung
- integrarea considerentelor privind biodiversitatea în planificarea energetică și în deciziile de infrastructură
- inserarea soluțiilor testate în teren și a rezultatelor din zonele pilot în procesele de politici naționale și europene
- susținerea atât a atenuării (reducerea emisiilor), cât și a adaptării (creșterea rezilienței comunităților și ecosistemelor)
- mobilizarea actorilor relevanți și facilitarea dialogului între autorități, comunități, experți și sectorul privat pentru a co-crea soluții și a reduce conflictele
- sprijinirea proceselor participative și a implicării publice, asigurând că vocile locale și realitățile practice informează procesul decizional și implementarea

Prin conectarea ambiției aferente politicilor publice cu soluții practice și priorități emergente, WWF ajută România să treacă de la răspunsuri pe termen scurt la o transformare sistemică, pregătită pentru viitor.



# CUM ACȚIONĂM



## WWF ROMÂNIA PROMOVEAZĂ SOLUȚII ÎN DOMENIUL CLIMEI ȘI ENERGIEI PRIN:

### 1 PROMOVAREA ÎMBUNĂTĂȚIRII POLITICILOR PUBLICE

Implicarea în procese naționale-cheie (de exemplu, Planul național integrat în domeniul energiei și schimbărilor climatice - PNIESC, Planul Național Social pentru Climă (PNSC), Planul de acțiune pentru energie durabilă și climă, Strategia națională și planul de acțiune pentru conservarea biodiversității, Planul național de redresare și reziliență) pentru a promova o planificare integrată, intersectorială și politici ambițioase, bazate pe dovezi.

### 2 PROMOVAREA ENERGIEI REGENERABILE CU IMPACT REDUS ASUPRA MEDIULUI

Sprrijinirea planificării spațiale printr-o metodologie multisectorială care ajută la armonizarea priorităților diverselor sectoare care accelerează dezvoltarea energiei solare și eoliene onshore, evitând în același timp pierderea biodiversității și conflictele.

### 3 COMBATAREA SĂRĂCIEI ENERGETICE ȘI FACILITAREA UNEI TRANZIȚII JUSTE

Promovarea unor politici incluzive și a unor mecanisme de finanțare pentru gospodăriile vulnerabile, în special pentru cele care se încălzesc cu lemn de foc, și promovarea unor soluții accesibile de eficiență energetică.



#### **4 PROMOVAREA UNOR SOLUȚII MAI BUNE PENTRU SECTORUL HIDROENERGIEI**

Promovarea modernizării infrastructurii existente și a stocării energiei cu impact redus ca alternativă eficientă din punct de vedere al costurilor și mai sustenabilă față de investițiile planificate în ariile naturale protejate.

#### **5 ACTIVAREA UNOR ORAȘE MAI VERZI ȘI SUSȚINEREA TINERILOR**

Sprrijinirea orașelor prin instrumente de monitorizare și raportare, promovând totodată procese participative care implică activ cetățeni de toate vârstele și transformă contribuțiile acestora în soluții urbane implementabile.

#### **6 CONSTRUIREA DE PARTENERIATE ȘI ALIANȚE**

Colaborarea cu autorități locale și naționale, mediul academic, sectorul energetic și societatea civilă pentru a alinia interesele și a produce schimbări sistemice.

#### **7 MOBILIZAREA ACTORILOR RELEVANȚI ȘI SPRIJINIREA ACȚIUNII LOCALE**

Sprrijinirea consultărilor publice, a implicării civice și a platformelor de colaborare care permit comunităților să influențeze deciziile ce le afectează mediul și viitorul energetic.

# REALIZĂRI MAJORE



## 1 ACȚIUNE CLIMATICĂ CONDUSĂ DE TINERI ÎN 12 ORAȘE DIN ROMÂNIA

Sprijinirea tinerilor pentru a modela soluții climatice locale

### 1.A CONTEXT ÎNȚIAL

Cu câțiva ani în urmă, implicarea tinerilor în acțiunea climatică din România era limitată și adesea fragmentată. Deși nivelul de conștientizare privind schimbările climatice era în creștere, oportunitățile de participare semnificativă la procesul decizional erau puține. Politicile climatice locale erau adesea elaborate fără contribuția directă a tinerilor, în ciuda importanței opiniilor lor pe termen lung în legătură cu aceste decizii.

În același timp, orașele din România se confruntau cu provocări de mediu, printre care: poluarea aerului, mobilitate nesustenabilă și lipsa infrastructurii verzi, în timp ce legăturile dintre cetățeni, în special tineri, și autoritățile locale erau limitate.

## 1.B ABORDAREA STRATEGICĂ A WWF

WWF-România a abordat acest decalaj prin combinarea activităților de educație, participarea și implicarea civică a tinerilor, prin inițiative precum proiectele LIFE ASAP și Climate Heroes.

### › Abordarea s-a concentrat pe:

- educarea tinerilor și dezvoltarea capacităților acestora, prin dezvoltarea cunoștințelor despre schimbările climatice și a competențelor civice, precum gândirea critică, identificarea provocărilor și a soluțiilor și participare civică
- sprijinirea tinerilor pentru a trece de la conștientizare la acțiune, conectând ideile acestora cu procese reale de politici publice, și consolidând capacitatea orașelor de a planifica, raporta și implementa acțiuni climatice



## 1.C SITUAȚIA ACTUALĂ ȘI PROGRESUL REALIZAT

Ca rezultat, sute de tineri din diferite regiuni ale României s-au implicat activ în acțiunea climatică.

### › Abordarea s-a concentrat pe:

- peste 250 de elevi de liceu implicați în discuții despre climă doar în anul 2025
- mai mult de 400 de tineri care au participat la ateliere și au propus soluții pentru orașe mai verzi autorităților locale
- o recunoaștere sporită a tinerilor ca actori relevanți în planificarea climatică urbană
- dincolo de participare, tinerii au inițiat acțiuni concrete, de la promovarea mobilității durabile la creșterea gradului de conștientizare și influențarea deciziilor locale; eforturile lor au obținut și recunoaștere internațională, inclusiv premii în competiții regionale

## 1.D PAȘII URMĂTORI

WWF își propune să extindă acest model în mai multe orașe și să aprofundeze colaborarea dintre tineri, școli și autorități locale.

### › Eforturile viitoare se vor concentra pe:

- sprijinirea implementării soluțiilor propuse de tineri
- integrarea participării tinerilor în politicile climatice formale
- extinderea programelor educaționale pentru a ajunge la mai mulți elevi și profesori
- consolidarea pe termen lung a unor rețele de tineri care să devină lideri în domeniul climatic



# 2 PRIMUL PLAN LOCAL DE ACȚIUNE PRIVIND SĂRĂCIA ENERGETICĂ, PILOTAT ÎN MARAMUREȘ

Abordarea vulnerabilității energetice prin soluții locale, bazate pe date

## 2.A CONTEXT ÎNȚIAL

Sărăcia energetică era slab înțeleasă, în special în zonele rurale. Dimensiunea specifică a sărăciei energetice legată de încălzirea pe bază de lemn de foc, o practică obișnuită în multe gospodării rurale, era în mare măsură absentă din politicile publice. Abordarea dominantă se baza aproape exclusiv pe criteriile de venit, fără a surprinde realitățile complexe ale gospodăriilor vulnerabile.

Ca urmare, multe gospodării care se confruntau cu forme severe de sărăcie energetică erau trecute cu vederea.

În special, gospodăriile care se bazau pe lemn de foc pentru încălzire erau în mare parte excluse din mecanismele de sprijin, ceea ce limita eficiența intervențiilor publice în abordarea nevoilor reale din teren.



## 2.B ABORDAREA STRATEGICĂ A WWF

WWF-România a colaborat cu autoritățile locale din Lăpuș (Maramureș) pentru a dezvolta și pilota primul plan local de acțiune privind încălzirea sustenabilă a locuințelor și reducerea sărăciei energetice, conceput pentru a putea fi replicat de alte municipalități.

### ➤ Acțiunile-cheie au inclus:

- integrarea datelor și realităților locale pentru stabilirea criteriilor de identificare a gospodăriilor vulnerabile, în special a celor dependente de lemnul de foc
- conectarea perspectivelor locale cu discuțiile naționale de politici publice, informând cadre-cheie precum Planul Național Integrat Energie și Schimbări Climatice (PNIESC), Strategia pe termen lung a României (LTS) și Fondul Social Național pentru Climă (NSCP)
- extinderea criteriilor de eligibilitate dincolo de venit, astfel încât să includă condițiile de locuire și sursele de încălzire
- promovarea recunoașterii gospodăriilor dependente de lemnul de foc ca grup prioritar pentru programele de sprijin



## 2.C SITUAȚIA ACTUALĂ ȘI PROGRESUL REALIZAT



Proiectul pilot a contribuit nu doar la îmbunătățirea condițiilor de viață în câteva zeci de gospodării vulnerabile și reducerea poluării aerului din comuna Lăpuș, Maramureș, ci și la o schimbare semnificativă de politică publică.

Astăzi, gospodăriile individuale care se bazează pe lemn de foc pentru încălzire sunt incluse printre beneficiarii prioritari ai Fondului Social pentru Climă de către Ministerul Investițiilor și Proiectelor Europene. Acest instrument de finanțare, cu o alocare estimată de aproximativ 6 miliarde de euro pentru România, reprezintă o oportunitate majoră pentru a sprijini tranziția energetică a gospodăriilor vulnerabile.

Această evoluție marchează o schimbare importantă către o înțelegere multidimensională a sărăciei energetice și integrarea ei în politicile publice naționale. Ea reflectă, de asemenea, impactul activității WWF în zona pilot și al eforturilor sale de advocacy.

## 2.D PAȘII URMĂTORI

Prioritatea este asigurarea unei implementări eficiente a Fondului Social pentru Climă și a instrumentelor relevante, astfel încât angajamentele de politică publică să se traducă în îmbunătățiri concrete pentru gospodăriile vulnerabile.

### ► Pornind de la inițiativa pilot din Lăpuș, WWF se va concentra pe:

- integrarea eficientă și echitabilă a lecțiilor învățate din proiectele pilot locale în politicile naționale și în cadrele de implementare
- asigurarea unui sprijin ținut corect, transparent și eficient, în special pentru gospodăriile care sunt în prezent insuficient deservite de criteriile existente, precum și sprijinirea altor municipalități pentru a replica și adapta modelul, creând o rețea de soluții ancorate local
- consolidarea capacității instituționale la nivel local, astfel încât autoritățile să poată proiecta, implementa și monitoriza eficient măsurile privind sărăcia energetică
- continuarea activității de advocacy pentru politici care reflectă nevoile reale ale gospodăriilor și reduc decalajul dintre legislație și practică



# 3 ROMÂNIA S-A ORIENTAT CĂTRE ALTERNATIVE SUSTENABILE, ÎN DOMENIUL HIDROENERGIEI

Protejarea râurilor și promovarea unor alternative durabile în hidroenergie

## 3.A CONTEXT INIȚIAL

În jurul anului 2013, România a cunoscut o creștere explozivă a proiectelor de microhidrocentrale, impulsionată de o schemă de subvenții prin certificate verzi. Multe proiecte vizau râuri montane naturale, fără diguri și fără praguri sau baraje, dintre care multe aveau o valoare ecologică ridicată și erau în mare parte neatinse. Aceste proiecte hidroenergetice presupuneau captarea aproape integrală a debitelor râurilor prin conducte îngropate, ce lăsau în urmă albie secată cu consecințe grave pentru ecosistemele acvatice și peisaje dezolante.

Considerentele de mediu erau foarte des neglijate, iar procesele decizionale duceau lipsă de transparență și de o participare publică adecvată, ceea ce a condus la degradarea habitatelor și la daune ireversibile asupra unor ecosistemelor acvatice.

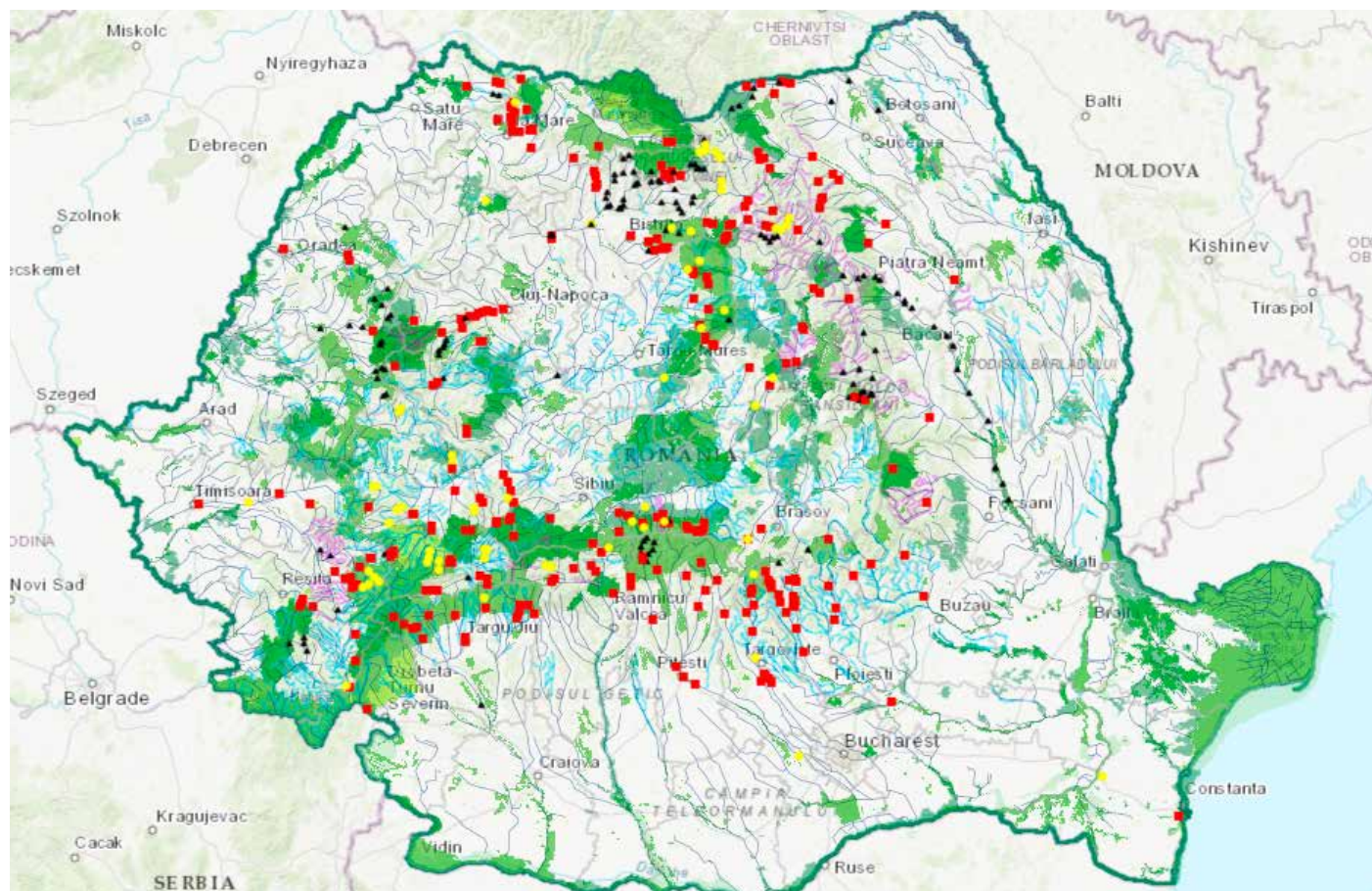


## 3.B ABORDAREA STRATEGICĂ A WWF

WWF-România și-a intensificat eforturile de advocacy și conștientizare în cadrul campaniei „Râurile României: ultima șansă”, evidențiind aspecte precum pierderea biodiversității, ignorarea riscurilor și a impacturilor cumulative pentru contribuții energetice minime, precum și planificarea deficitară.

### ► Acțiunile-cheie au inclus:

- dezvoltarea hărții „Râurile României și impactul hidroenergiei” (2013, actualizată în 2017), oferind un instrument vizual, interactiv pentru factorii de interes și decizie
- construirea de coaliții între diverși actori, inclusiv comunități locale, administratori de arii protejate, pescari, companii de rafting, experți de mediu, activiști și alte ONG-uri
- mobilizarea sprijinului public (peste 15.000 de semnături)
- implicarea în procese de politici publice și advocacy prin documentarea în teren a celor mai relevante cazuri
- promovarea unor soluții energetice alternative cu impact mai redus asupra mediului, precum modernizarea infrastructurii existente și soluții de stocare a energiei cu impact redus; sprijinirea consultărilor publice și a implicării civice, oferind comunităților locale posibilitatea de a influența deciziile care afectează râurile și patrimoniul natural



## 3.C SITUAȚIA ACTUALĂ ȘI PROGRESUL REALIZAT



### ➤ **Eforturile WWF au contribuit la protejarea mai multor râuri de dezvoltări dăunătoare, inclusiv:**

- râul Nera, care curge liber și astăzi datorită mobilizării puternice a comunității, sprijinită de WWF, unde sute de opozanți locali au dus la retragerea proiectului hidroenergetic
- râul Topolog, care este protejat după ce autoritățile au respins proiectul hidroenergetic
- alte râuri protejate: Șucu, Oleana și Bistra Mărului (Banat), Mara și Cosău (Maramureș)

Dincolo de cazurile individuale, această activitate a inspirat și o mișcare mai amplă a societății civile în favoarea râurilor naturale, sănătoase, a mutat atenția de la proiectele de micro hidroenergie crescând, în schimb, gradul de conștientizare publică privind valoarea ecologică a râurilor.

În același timp, a contribuit la promovarea unor alternative sustenabile în sectorul hidroenergiei, precum modernizarea hidrocentralelor existente și dezvoltarea unor soluții de stocare prin pompare cu impact redus, promovând totodată accelerarea dezvoltării sustenabile unor soluții alternative din alte sectoare de regenerabile, a energiei solare și eoliene, demonstrând că România poate extinde energia regenerabilă fără a afecta semnificativ natura.

## 3.D PAȘII URMĂTORI

Provocările persistă, inclusiv proiecte hidroenergetice vechi planificate în inima unor arii protejate precum Răstolița și Defileul Jiului, care nu respectă standardele moderne de mediu.

### › Privind spre viitor, WWF va:

- continua activitatea de advocacy pentru a proteja râurile naturale, cu curgere liberă rămasă și pentru a preveni dezvoltările cu impact semnificativ
- influența planurile și strategiile naționale pentru a descuraja proiecte hidroenergetice în ariile naturale protejate prin argumente bazate pe știință
- promova modernizarea și re tehnologizarea infrastructurilor hidroenergetice existente ca alternativă cu impact mai redus
- promova un dialog transparent și deschis între experți din sectoarele implicate, cu accent pe soluții bazate pe știință, integrate și inovatoare, precum și pe schimbul de bune practici
- sprijini soluții îmbunătățire a eficienței energetice și de stocare a energiei cu impact redus pentru a crește flexibilitatea sistemului
- accelera dezvoltarea durabilă a energiei solare și eoliene, inclusiv printr-o planificare spațială mai bună pentru a reduce impactul asupra biodiversității



# 4 PLANIFICAREA ENERGIEI REGENERABILE ÎN ROMÂNIA, ÎN ARMONIE CU NATURA

Accelerarea dezvoltării energiei solare și eoliene, cu impact redus asupra biodiversității și comunităților locale

## 4.A CONTEXT INIȚIAL

Pe măsură ce România accelerează implementarea energiei regenerabile pentru a îndeplini țintele climatice ale UE, au apărut noi riscuri. Fără o planificare adecvată, proiectele de mari dimensiuni de energie solară și eoliană pot genera conflicte cu biodiversitatea, utilizarea terenurilor și comunitățile locale. În același timp, legislația UE (Directiva RED III) impune statelor membre să desemneze zone de accelerare pentru energie regenerabilă (RAA), crescând presiunea pentru o implementare rapidă, dar responsabilă.

## 4.B ABORDAREA STRATEGICĂ A WWF

WWF-România a contribuit la modelarea unei abordări mai echilibrate prin dezvoltarea primei metodologii multisectoriale și multicriteriale, bazate pe știință, pentru identificarea zonelor potrivite pentru energia regenerabilă din sursele solar și eolian onshore.

**Această activitate a reunit autorități publice, experți și societatea civilă din toate sectoarele relevante pentru a:**

- identifica zone cu potențial redus de conflict pentru dezvoltarea energiei solare și eoliene
- integra criteriile legate de biodiversitate, utilizarea terenurilor și dimensiunea socială în deciziile de planificare
- oferi instrumente practice pentru sprijinirea proceselor de planificare naționale și regionale
- consolida colaborarea dintre actorii relevanți pentru a reduce conflictele încă din fazele timpurii ale procesului



## 4.C SITUAȚIA ACTUALĂ ȘI PROGRESUL REALIZAT

Această metodologie a fost testată cu succes în regiuni pilot precum Brașov și Prahova, demonstrând că energia regenerabilă poate fi implementată într-un mod care evită ecosistemele sensibile și crește nivelul de acceptanță locală.

### › Dincolo de rezultatele tehnice, inițiativa a contribuit la:

- introducerea unei abordări decizionale mai structurate și mai transparente în alegerea amplasamentelor pentru energia regenerabilă care reprezintă în prezent un exemplu de bună practică pentru alte țări și o bază solidă de pornire pentru procesul oficial de cartare a zonelor de accelerare din România
- facilitarea dialogului între autorități publice, experți și societatea civilă din toate sectoarele relevante
- poziționarea WWF ca un actor-cheie în discuțiile naționale privind energia regenerabilă în general, cu accent pe zonele de accelerare pentru energie regenerabilă

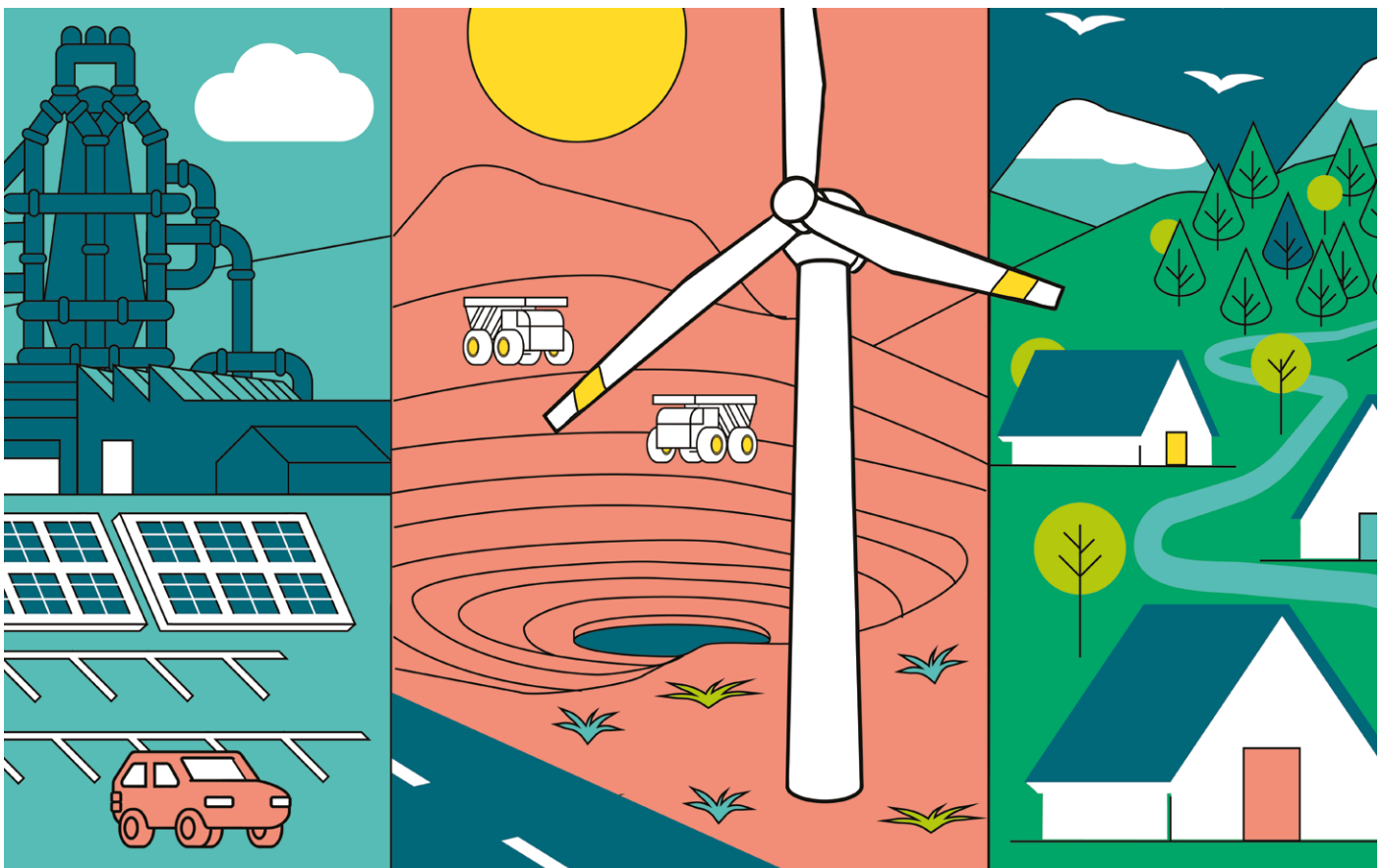
Această activitate arată că accelerarea energiei regenerabile și protejarea naturii nu sunt obiective aflate în conflict, ci pot fi abordate împreună printr-o planificare mai bună.



## 4.D PAȘII URMĂTORI

### › Privind spre viitor, WWF va:

- susține prioritizarea amplasării proiectelor de energie regenerabilă pe suprafețe artificiale și cu potențial redus de conflict (de exemplu, terenuri degradate, foste situri industriale și situri contaminate), pentru a reduce presiunea asupra naturii și comunităților locale
- sprijini autoritățile să identifice și să cartografieze zonele industriale abandonate (brown fields) potrivite pentru dezvoltarea energiei solare și eoliene, pe de o parte, și să excludă zonele sensibile din procesul de accelerare, pe de altă parte, utilizând criterii clare, practice și bazate pe știință
- dezvolta și promoveze instrumente de sprijin pentru decizie care să simplifice autorizarea și să ghideze proiectele către locații cu impact redus
- derula implementări pilot care să demonstreze cum proiectele regenerabile amplasate pe terenuri brownfield pot fi realizate la scară și cum pot fi protejate zonele sensibile printr-o planificare mai bună și măsuri adecvate de diminuare a impactului
- continua integrarea măsurilor de protecție pentru biodiversitate și a garanțiilor sociale în cadrele de planificare pentru zonele de accelerare pentru energie regenerabilă
- contribui la un proces decizional mai transparent și bazat pe dovezi, inclusiv printr-o mai bună integrare a impacturilor cumulative și a dinamicilor interregionale în planificarea energetică





# PROVOCĂRI SISTEMICE VIITOARE

În pofida progreselor clare generate de îmbunătățirea politicilor, proiecte pilot locale și o implicare publică sporită, mai multe bariere sistemice continuă să încetinească tranziția climatică și energetică a României către un model just și favorabil naturii:

- în ciuda unei implicări mai puternice în politicile publice și a unor cadre strategice îmbunătățite, guvernanta rămâne fragmentată și supusă unor schimbări frecvente între instituțiile-cheie (Energie, Mediu, Agricultură, Planificare Teritorială, Investiții), ceea ce duce la întârzieri și implementare inconsecventă (de exemplu, revizuirii ale PNIESC, măsurii din planul de redresare, transpunerea și implementarea Directivei RED III)
- deși dezvoltăm instrumente pentru o planificare teritorială mai bună, implementarea unor mecanisme precum zonele de accelerare pentru energie regenerabilă rămâne lentă și neuniformă, iar datele privind biodiversitatea sunt încă insuficient integrate în deciziile de amplasare
- deși extinderea proiectelor hidroenergetice dăunătoare a fost redusă, proiectele vechi și presiunile cumulative asupra ecosistemelor acvatice continuă să reprezinte riscuri semnificative

- în ciuda recunoașterii tot mai mari a sărăciei energetice și a unor schimbări inițiale de politici, vulnerabilitățile structurale persistă în zonele rurale, în special pentru gospodăriile care se încălzesc cu lemn de foc, unde schemele de sprijin nu au ajuns
- din cauza multiplelor crize geopolitice și economice, multe dintre persoanele care inițial nu făceau parte din categoria vulnerabilă devin vulnerabile
- chiar dacă ambițiile privind energia regenerabilă cresc, constrângerile rețelei și blocajele din autorizări continuă să întârzie implementarea și să descurajeze proiectele bine planificate și cu impact redus
- deși disponibilitatea datelor s-a îmbunătățit în unele domenii, transparența și accesul la date consecvente, de înaltă calitate (privind emisiile, subvențiile, impactul proiectelor) rămân limitate, constrângând procesul decizional bazat pe dovezi și controlul public
- în ciuda atenției sporite pentru investițiile sustenabile, fluxurile financiare nu sunt încă aliniată cu obiectivele climatice și de protecție a naturii, iar atât investițiile publice, cât și cele private continuă să permită proiecte dăunătoare mediului
- chiar și acolo unde există proiecte pilot locale și parteneriate de succes, lipsa de încredere și de coordonare persistă la scară largă, comunitățile, autoritățile și investitorii funcționând adesea pe baza unor stimulente nealiniată

Abordarea acestor provocări necesită nu doar soluții tehnice, ci și o guvernare mai puternică, reguli mai clare și o mai bună aliniere între politici publice, finanțare și implementarea din teren.



Aceste lacune indică nevoia unor abordări mai integrate, care să conecteze energia, finanțele, utilizarea terenurilor și sistemele sociale, precum și nevoia de a alinia investițiile, instrumentele de planificare și politicile publice cu obiectivele climatice și de protecție a naturii pe termen lung. Această direcție stă la baza priorităților prezentate în secțiunea următoare.



WWF-România va continua să sprijine tranziția României către un viitor neutru climatic și rezilient, integrând acțiunea climatică cu protecția naturii și echitatea socială.

Următoarea etapă va depinde nu doar de extinderea energiei regenerabile, ci și de asigurarea faptului că soluțiile sunt implementate în moduri care protejează ecosistemele, sprijină comunitățile și construiesc reziliență pe termen lung.

**O prioritate-cheie va fi promovarea finanțelor sustenabile și ecologizarea sistemelor financiare, în linie cu abordările internaționale ale WWF. Aceasta include:**

- redirectionarea fluxurilor financiare de la activități care dăunează naturii și climei către investiții aliniate climatic
- integrarea riscurilor legate de climă și a criteriilor de tranziție în procesul decizional financiar din sectoarele public și privat
- alinierea finanțării publice și private la obiectivele climatice și de biodiversitate

## În același timp, WWF va:

- promova o tranziție energetică favorabilă naturii și incluzivă social, prin modelarea politicilor și a cadrelor de planificare care accelerează energia regenerabilă, evitând în același timp riscurile de mediu și sociale
- integra considerațiile privind clima și natura în politicile de sănătate publică, abordând expunerea la poluarea aerului și la caniculă
- avansa o bioeconomie sustenabilă, asigurând utilizarea responsabilă a resurselor de biomasă și reducerea emisiilor
- consolida planificarea informată de riscuri, aliniind deciziile privind infrastructura și utilizarea terenurilor la riscurile climatice pe termen lung
- sprijini antreprenoriatul inteligent climatic, încurajând IMM-urile și start-up-urile să dezvolte modele de afaceri cu emisii reduse de carbon
- facilita o tranziție energetică echitabilă și incluzivă, îmbunătățind accesul la energie curată și reducând dependența de sisteme cu emisii ridicate



Abordând atât modul în care este produsă energia, cât și modul în care aceasta este finanțată, precum și felul în care sunt gestionate riscurile, sănătatea și sistemele economice, WWF își propune să contribuie la conturarea unei tranziții care nu este doar bazată pe emisii reduse de carbon, ci și favorabilă naturii, echitabilă și pregătită pentru viitor.



 | **20 ANI**   
**ÎN ROMÂNIA**