

Importance of ecological corridors and connectivity in Romania

TÂRGU MUREȘ - TÂRGU NEAMȚ PILOT AREA

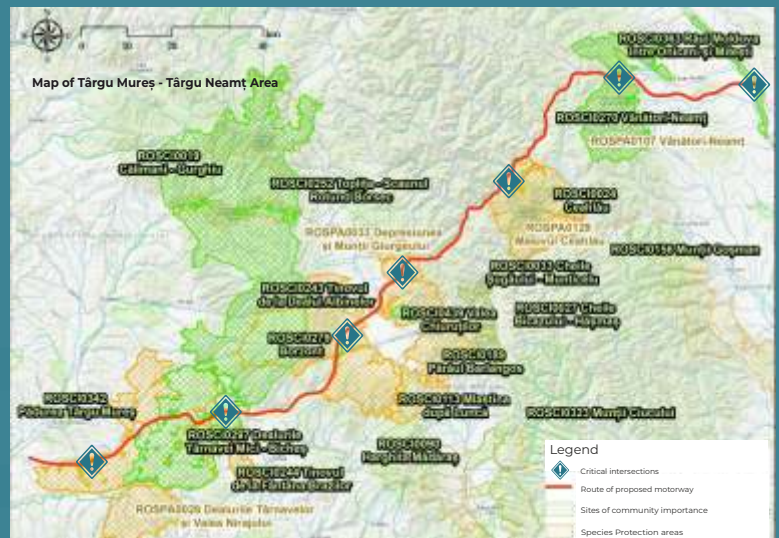


© EPC Consultanță de mediu

A CRUCIAL LANDSCAPE FOR NATURAL AND CULTURAL RESOURCES

The Târgu Mureș - Târgu Neamț area stretches along three counties (Mureș, Harghita and Neamț), linking two major historical regions: Transylvania in the west and Moldova in the east. It incorporates a part of the Romanian Eastern Carpathians, as well as the mountains' foothills to the west and to the east.

The long history of sustainable use of natural resources in the area has resulted in a blend of highly valuable natural (mainly in the mountains) and cultural (mainly in the foothills) landscapes. The area acts as a functional ecological corridor within the wider Carpathian range. SaveGREEN aims to significantly contribute to the preservation of both crucial habitats and functional connectivity in the area.



THREATS TO FUNCTIONAL CONNECTIVITY

- ▲ Planned motorway (Târgu Mureș – Târgu Neamț)
- ▲ National Roads (DN13A, DN13B, DN13, DN15, DN15B)
- ▲ County Roads (DJ135, DJ127, DJ155)
- ▲ Praid – Ghindari railway
- ▲ Power lines
- ▲ Expanding localities

A BLEND OF NATURAL AND CULTURAL LANDSCAPES

TÂRGU MUREȘ – SOVATA: Cultural hilly landscape, a mosaic of forests, pastures and fields of hay at higher altitudes and small scale farming at lower altitudes.

SOVATA - BORZONT: Natural mountainous landscape, dominated by forests, occasionally interspersed with high-altitude grasslands.

BORZONT – DITRĂU: Part of the Giurgeu Basin, cultural flatland, mostly used for farming, with small incursions of shrubland.

DITRĂU – VÂNĂTORI – NEAMȚ: Mostly natural landscape, encompassing mountains and foothills, mainly forested, interspersed with grasslands.

VÂNĂTORI – NEAMȚ – BOURENI: Cultural landscape, comprising mostly agricultural land and settlements.



Carpathians landscape © Dan Dinu

GREEN INFRASTRUCTURE AND FUNCTIONAL CONNECTIVITY

The cross-sectoral approach of SaveGREEN will offer an opportunity to integrate specific management actions into inter-sectoral operational plans involving all relevant stakeholders and will facilitate their concrete implementation.

This represents a major step forward in the actual implementation of the two concepts — green infrastructure and functional connectivity at the landscape level — not only at the project's territory but also at a country level by demonstrating how these concepts can be incorporated in sectoral management.

GREEN INFRASTRUCTURE, THE ONLY SOLUTION

In this complex landscape, a diversity of species needs to move freely in order to survive in the long-term. From large mammals — such as the brown bear, grey wolf, Eurasian lynx, and European bison — to smaller animals — such as bats, reptiles, and amphibians — to fish which call the Mureș River home, they all could be affected.

Green infrastructure is not only important for wildlife but its role is also acknowledged in agriculture — from traditional agriculture to modern CAP requirements — in game management, and as cultural and aesthetic features.

The intersection of the green infrastructure and grey infrastructure represents the critical points where wildlife will have to overcome the barrier represented by transport infrastructure.

AN INTEGRATED APPROACH

Loss, degradation and fragmentation of habitats represent major threats to biodiversity.

As all sectors (transport, agriculture, forestry, water and game management, tourism etc.) acknowledge biodiversity conservation as an internal objective, therefore the SaveGREEN project aims to provide the framework for an integrated approach enabling cooperation between all stakeholders.



Stag © Dan Dinu

Importanța coridoarelor ecologice și a conectivității ecologice în România

ZONA PILOT TÂRGU MUREȘ - TÂRGU NEAMȚ



© EPC Consultanță de mediu

ZONĂ ESENȚIALĂ PENTRU RESURSE NATURALE ȘI CULTURALE

Zona Târgu Mureș - Târgu Neamț se întinde de-a lungul a trei județe (Mureș, Harghita și Neamț), legând două mari regiuni istorice: Transilvania în vest și Moldova în est. Încorporează o parte din Carpații Orientali, precum și dealuri la vest și la est.

Există o lungă istorie a utilizării resurselor naturale în zonă, fapt ce a dus la un amestec între natura sălbatică și comunități. Zona cuprinde numeroase habitate și specii de importanță europeană. Mai mult decât atât, acționează și ca un coridor ecologic funcțional către restul lanțului Carpatic.

SaveGREEN își propune să contribuie semnificativ la conservarea habitatelor importante, și a conectivității funcționale din zonă.



PROVOCĂRILE INFRASTRUCTURII LINIARE

- ▲ Noua autostradă (Târgu Mureș - Târgu Neamț)
- ▲ Drumuri naționale (DN13A, DN13B, DN13, DN15, DN15B)
- ▲ Drumuri județene (DJ135, DJ127, DJ155);
- ▲ Calea ferată Praid - Ghindari
- ▲ Liniile de înaltă tensiune
- ▲ Extinderea localităților de-a lungul traseului planificat al autostrăzii

UN AMESTEC DE PEISAJE NATURALE ȘI CULTURALE

TÂRGU MUREȘ - SOVATA: Peisaj cultural deluros cu așezări, un mozaic de păduri, pășuni și fânețe la altitudini mai mari și zone agricole la altitudini mai joase.

SOVATA - BORZONT: Peisaj montan dominat de păduri, ocazional intercalat cu pajiști la mare altitudine.

BORZONT - DITRĂU: O parte din bazinul Giurgeu, câmpie folosită în principal pentru agricultură, cu mici porțiuni de arbuști.

DITRĂU - VÂNĂTORI - NEAMȚ: Peisaj de munte și deal, în principal împădurit, intercalat cu pajiști.

VÂNĂTORI - NEAMȚ - BOURENI: Peisaj cultural format în principal de terenuri agricole și așezări.



Peisaj din Munții Carpați © Dan Dinu

INFRASTRUCTURĂ VERDE ȘI CONECTIVITATE

Proiecte de infrastructură precum autostrada Târgu Mureș – Târgu Neamț, care vor fi construite în zona pilot trebuie să includă măsuri care vor permite animalelor să traverseze în siguranță zona infrastructurii.

Proiectul SaveGREEN va oferi oportunitatea de a implica toți factorii relevanți pentru implementarea concretă a două concepte - infrastructură ecologică și conectivitate funcțională la nivel de peisaj - nu numai pe teritoriul proiectului, ci și la nivel de țară, demonstrând modul în care aceste concepte pot fi încorporate în administrarea și planificarea infrastructurii liniare.

INFRASTRUCTURA VERDE, SINGURA SOLUȚIE

În acest peisaj complex, o multitudine de specii trebuie să se miște liber pentru a supraviețui pe termen lung. De la mamifere mari precum ursul, lupul, râsul și zimbrul, la animale mai mici cum ar fi lilieci, reptile și amfibieni, până la peștii din râul Mureș și afluenții acestuia, toți ar putea fi afectați semnificativ de o dezvoltare haotică a infrastructurii.

Această infrastructură verde nu este importantă doar pentru viața sălbatică, rolul său este recunoscut și în agricultură (de la agricultura tradițională până la cerințele moderne CAP), în gestionarea vânatului, ca valoare culturală și estetică.

Intersecția dintre infrastructura verde și cea gri reprezintă punctele critice în care viața sălbatică va trebui să depășească bariera reprezentată de infrastructura de transport.

COLABORARE PENTRU SIGURANȚĂ ȘI BUNĂSTARE

Pierderea, degradarea și fragmentarea habitatelor reprezintă amenințări majore pentru animalele sălbatice.

Deoarece toate sectoarele (transport, agricultură, silvicultură, gestionarea apei și a vânatului, turism etc.) recunosc conservarea speciilor ca un obiectiv esențial, proiectul SaveGREEN își propune să ofere cadrul necesar unei abordări integrate care să permită cooperarea între toți reprezentanții zonei pilot.



Cerb © Dan Dinu