

FOAIE DE PARCURS

pentru armonizarea și integrarea conectivității
ecologice în legislația și politicile publice
din România

© Rastislav Staňk Manin

Autori:

Iulian Popescu (Mușat și Asociații)

Ana Maria Abrudan (Mușat și Asociații)

Camelia Stanciu (Mușat și Asociații)

Diana Cosmoiu (WWF România)

Raluca Dan (WWF România)

Cristian-Remus Papp (WWF România)

Contributori:

Oana Popescu (INCD URBAN INCERC)

Antonio Tache (INCD URBAN INCERC)

Marius Berchi (WWF România)

Cătălina Murariu (WWF România)

Mulțumiri:

Tuturor participanților de la workshop-urile organizate în cadrul proiectului ConnectGREEN cu ocazia prezentării și dezbaterii foi de parcurs.

Grafică:

Alex Spineanu

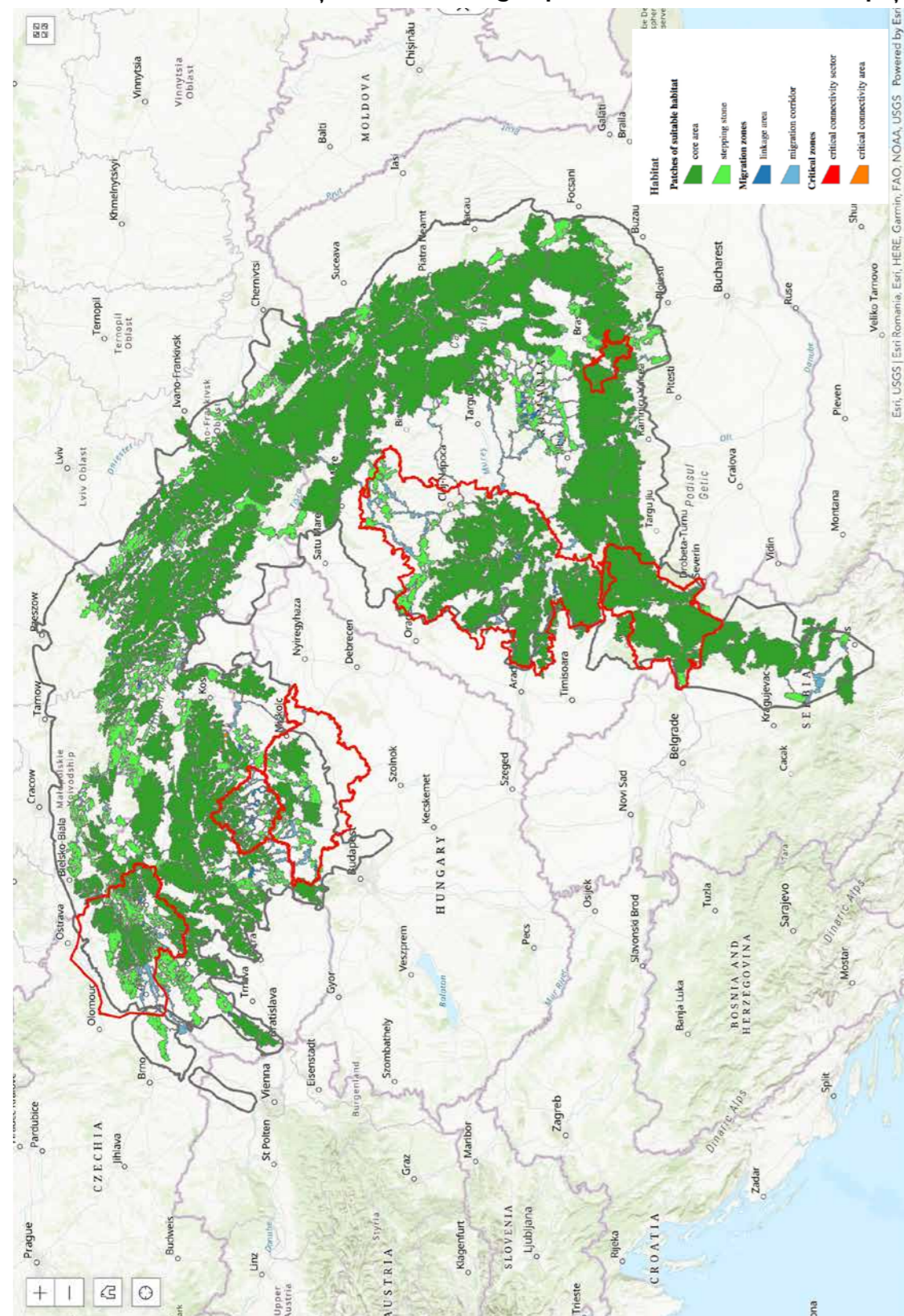
Citare:

Popescu I., Abrudan, A.M., Stanciu, C., Cosmoiu, D., Dan, R. și Papp, C.R. (2021). *Foaie de parcurs pentru armonizarea și integrarea conectivității ecologice în legislația și politicile publice din România*. Output T4.1.4, proiect ConnectGREEN – "Restaurarea și managementul coridoarelor ecologice din munți ca infrastructură verde în bazinul Dunării". WWF România, 16 pp.

București, ROMÂNIA, 2021

A	CONTEXTUL ACTUAL	5
	I. Aspecte introductive	5
	II. Principalele acte normative aplicabile coridoarelor ecologice	7
B	NECESITATEA ÎMBUNĂȚĂRII LEGISLAȚIEI ȘI A POLITICILOR PUBLICE	8
C	PAȘII URMĂTORI	10
	I. Termen scurt (2021 - 2022)	10
	II. Termen mediu (2022 - 2025)	11
	III. Termen lung (2025 - 2030)	13

ConnectGREEN: Zone nucleu și coridoare ecologice pentru carnivorele mari din Carpați



A. CONTEXTUL ACTUAL

I. Aspecte introductive

Prezenta *Foaie de parcurs* reprezintă unul din rezultatele proiectului **ConnectGREEN** – denumire completă „*Restaurarea și managementul coridoarelor ecologice din munți ca infrastructură verde în bazinul Dunării*”. Proiectul are ca dată de început luna iunie 2018 și de final luna octombrie 2021, fiind coordonat de Asociația WWF România.

Prin proiectul ConnectGREEN 23 parteneri (inclusiv parteneri strategici asociați) din țări și domenii variate de activitate (planificare teritorială, cercetare științifică, mediul

guvernamental, conservarea naturii) și-au unit forțele pentru a crește capacitatea de identificare a coridoarelor ecologice și a diminua conflictul dintre dezvoltarea teritorială și conservarea speciilor de animale sălbatice. Mai exact, proiectul își propune să mențină, respectiv să îmbunătățească conectivitatea ecologică între habitatele naturale din ecoregiunea carpatică, în Republica Cehă, Ungaria, România, Slovacia și Serbia. Proiectul pune accent pe conectivitatea dintre siturile Natura 2000 și alte categorii de arii protejate din regiune.

Dintre țările partenere ale proiectului un reper de bună practică este sistemul pus la punct încă din anii 1970 în fosta Cehoslovacie. Teritoriile de

astăzi ale Republicii Ceha și ale Slovaciei au fost printre primele teritorii europene care au realizat pași importanți pentru menținerea conectivității ecologice.

Astfel, conceptul de „rețea ecologică” a fost lansat în anii 1970 ca făcând parte din *Sistemul Teritorial de Stabilitate Ecologică („TSES”)* și a fost aplicat în practica de planificare teritorială din Cehoslovacia, aplicându-se în continuare în Slovacia, precum și în Republica Cehă. Conceptul TSES a reprezentat o rețea ecologică de pionierat la nivel național, regional și local și a fost descris ca un „concept ierarhic de conectivitate între diverse arii protejate, conectate prin biocoridoare” sau, cum spunem astăzi, „coridoare ecologice”.

TSES este integrat în legislația și politicile publice privind planificarea teritorială și conservarea biodiversității. Proiectele TSES din **Slovacia** au fost realizate de sus în jos (*top-down*), de la un Plan General Supra-regional TSES, la un plan regional și mai apoi un plan local TSES. Urmare a Planului General a fost creată și *Rețeaua Ecologică Națională („NECONET”)* care a fost inspirată din conceptele de Rețea Ecologică Europeană și Rețea Ecologică Națională a Olandei.

TSES regionale au fost dezvoltate în anii 1993-1995 pentru toate regiunile Slovaciei, iar TSES locale au fost realizate în general ca parte a planurilor de amenajare a teritoriului. După momentul aderării Slovaciei la Uniunea Europeană, rețeaua europeană Natura 2000 a fost integrată în sistemele teritoriale de stabilitate ecologică TSES. Implementarea coridoarelor ecologice este cea mai bine dezvoltată parte a sistemului, TSES fiind considerat unul dintre cele mai notabile modele de încorporare a principiilor peisagistice ecologice în legislație și planificare teritorială. Este de menționat și faptul că Slovacia dispune de un *Plan peisagistic ecologic*, acesta fiind o reglementare obligatorie pentru utilizarea și amenajarea spațială a teritoriului.

Republica Cehă, pe de altă parte, se bazează atât pe o abordare integrată *top-down*, cât și pe o integrare trans-sectorială, care încorporează probleme de management al naturii în diverse sectoare (agricultură, silvicultură, dezvoltare regională, planificare teritorială, transporturi și infrastructură, turism, educație etc.).

Astfel, se poate observa faptul că aceste state s-au axat pe introducerea/ implementarea rețelelor

ecologice care includ și coridoarele ecologice, per regiuni, ca element principal al planificării teritoriale.

Dincolo de țările în care se derulează proiectul ConnectGREEN, evidențiem și alte modele de bune practici din state europene care au aplicat la rândul lor integrarea coridoarelor ecologice prin aprobarea și implementarea unor acte normative adoptate în primă fază la nivel național, iar mai apoi la nivel regional, fără a neglija integrarea aspectelor privind planificarea teritorială:

» **Franța** – adoptarea *Politicii cadru verde și albăstru („Trame vert et bleue, „TVB”)* lansată în 2007 pentru a reduce pierderea și fragmentarea habitatelor și pentru a integra biodiversitatea în planificarea teritorială. TVB este format din cinci subrețele: subrețeaua împădurită, subrețeaua terenului deschis, subrețeaua zonelor umede, subrețeaua litorală și subrețeaua acvatică, acestea constituind împreună rețeaua ecologică franceză. Parcurile naționale, rezervațiile naturale, parcurile regionale, rețeaua Natura 2000, precum și alte zone unde sunt prezente specii și habitate pe cale de dispariție sau protejate sunt esențiale pentru TVB, toate acestea fiind conectate prin coridoare ecologice.

Această politică constituie infrastructura efectivă a rețelei ecologice a Franței la nivel național, pe baza căreia se dezvoltă rețele regionale și locale și reprezintă soluția națională pentru implementarea rețelei ecologice pan-europene. Prin intermediul TVB s-a obținut includerea măsurilor de conservare a biodiversității în deciziile de planificare, contribuind astfel la îmbunătățirea calității vieții și la atractivitatea rezidențială și turistică a zonelor care au beneficiat de efectele acestei politici. Un alt reper legislativ important în domeniu este Legea nr. 2009-967 privind punerea în aplicare a *Mesei rotunde pe probleme de mediu („Grenelle de l’environnement”)*, care reunește administrația și societatea civilă pentru a defini, printre altele, noi acțiuni pentru infrastructura ecologică. În plus, TVB completează politicile în domeniu prin considerarea funcțiilor ecologice ale ecosistemelor și speciilor în planificarea teritorială.

» **Estonia** – rețeaua ecologică a fost tratată atât în Strategia de Mediu a Estoniei din 1997, cât și în Planul de Dezvoltare a Mediului din 1998, însă cadrul legal pentru identificarea și

desemnarea coridoarelor și rețelei ecologice este *Planul de amenajare teritorială al țării („Act on Planning and Building”)*. Dezvoltarea rețelei verzi în Estonia este integrată într-un sistem de planificare organizat la nivelul unităților administrative de bază, pe 3 planuri: național, regional și local. Rețeaua verde este abordată la toate aceste niveluri de planificare teritorială prin diferite acte normative și politici publice cu diverse specificații, ce includ o hartă a rețelei ecologice pentru fiecare regiune. Aceste principii se regăsesc inclusiv în *Strategia de planificare spațială națională „Estonia 2030+”,* care urmărește conectivitatea ecologică și conservarea valorilor peisajului. Istoric, principiile rețelei ecologice au fost aplicate încă din anii 1960, când s-a încercat reglementarea utilizării și planificării resurselor naturale. Departamentul de Geografie Fizică al Universității din Tartu a dezvoltat ideea de rețea ecologică națională, așa-numitul, „*sistem de zone compensatorii din punct de vedere ecologic*”. Aceste zone au fost tratate ca părți ale peisajului cultural care au diminuat influența antropică asupra peisajului. Harta zonelor compensatorii estoniene a fost utilizată ca bază pentru planificarea teritorială și dezvoltare până în anul 2005. În Estonia, determinarea rețelei verzi a fost și este unul dintre obiectivele naționale principale, sugerând că ariile de bază ar trebui să fie determinate luând în considerare cel puțin două aspecte, zonă și valoare, unde “zona” indică rezistența la influența antropică, iar “valoarea” teritoriului aferent este evaluată din punct de vedere al protecției mediului (peisaje, resurse, specii protejate de importanță internațională etc.).

Așa cum se poate observa, țările europene care au deja o rețea de coridoare ecologice tind să implementeze sistemul atât la nivel național, cât și regional și local.

În plus, la nivel european, **Directiva Habitate** a Consiliului Europei (Directiva 92/43/CEE din 21 mai 1992 privind conservarea habitatelor naturale și a speciilor de faună și floră sălbatică) conține prevederi generale despre necesitatea implementării rețelelor ecologice, precum și prevederi specifice privind instituirea rețelei Natura 2000. Aceste prevederi pot fi folosite pentru dezvoltarea rețelei ecologice naționale.

Articolul 10 al Directivei Habitate indică: „*Dacă este necesar, statele membre încurajează, prin politicile de amenajare și dezvoltare a teritoriului,*

în special pentru a mări coerența ecologică a sistemului Natura 2000, gestionarea acelor caracteristici ale peisajului care au o importanță majoră pentru fauna și flora sălbatică.” Așadar, acest articol reprezintă temeiul legal și pentru îmbunătățirea legislației și a politicilor publice de amenajare și dezvoltare a teritoriului la nivel național, pentru o mai bună implementare a coridoarelor ecologice în România. Această necesitate este dezvoltată în cele ce urmează.

II. Principalele acte normative aplicabile coridoarelor ecologice

» Din punct de vedere al dreptului mediului:

- » Ordonanța de urgență a Guvernului nr. 57/2007 privind regimul ariilor naturale protejate, conservarea habitatelor naturale, a florei și faunei sălbatice, aprobată cu modificări și completări prin Legea nr. 49/2011, cu modificările și completările ulterioare („**OUG nr. 57/2007**”);
- » Ordonanța de urgență a Guvernului nr. 195/2005 privind protecția mediului, aprobată cu modificări și completări prin Legea nr. 265/2006, cu modificările și completările ulterioare („**OUG nr. 195/2005**”).

» Din punct de vedere al planificării teritoriale:

- » Legea nr. 350/2001 privind amenajarea teritoriului și urbanismul („**Legea nr. 350/2001**”);
- » Legea nr. 5/2000 privind aprobarea Planului de amenajare a teritoriului național - Secțiunea a III-a - zone protejate („**Legea nr. 5/2000**”);
- » Ordinul nr. 233 din 26 februarie 2016 pentru aprobarea Normelor metodologice de aplicare a Legii nr. 350/2001 privind amenajarea teritoriului și urbanismul și de elaborare și actualizare a documentațiilor de urbanism („**Ordinul MDLPA nr. 233/2016**”).



© Mircea Verghel, Valea Bârsei

B. NECESITATEA ÎMBUNĂTĂȚIRII LEGISLAȚIEI ȘI A POLITICILOR PUBLICE

Regiunea Dunăre-Carpați reprezintă una dintre ultimele oaze de natură sălbatică/ cu habitate favorabile din Europa pentru speciile de carnivore mari, precum lupul, râsul, ursul brun. Dezvoltarea economică din regiune atrage însă după sine și o extindere urbană și de infrastructură care creează noi bariere ce traversează coridoarele ecologice de deplasare a animalelor sălbatice și contribuie la fragmentarea habitatelor.

În cadrul proiectului ConnectGREEN au fost identificate lacune în ceea ce privește

- » atât cadrul de politici publice al conservării biodiversității,
- » cât și cel al planificării teritoriale din România cauzate în primul rând de **lipsa unor reglementări în domeniul conservării biodiversității** care să
- » definească
- » identifice
- » desemneze coridoarele ecologice
- » și, în final, să permită o integrare ușoară a

acestora în rețeaua ecologică și în sistemele de planificare teritorială

- » contribuind astfel la creșterea coerenței rețelei ecologice naționale.

Elaborarea unei **foi de parcurs (roadmap)** integrativă pentru politica de planificare ecologică-teritorială a reieșit ca fiind necesară pentru a îmbunătăți această situație, împreună cu consolidarea cooperării trans-sectoriale între cele două sectoare: conservarea biodiversității și amenajarea teritoriului.

În acest scop, este esențială inclusiv colaborarea între factorii decizionali implicați în procesul de elaborare și implementare a actelor normative care stau la baza integrării coridoarelor ecologice în legislația națională (e.g., Ministerul Mediului, Apelor și Pădurilor – în continuare, **MMAP**; Ministerul Dezvoltării, Lucrărilor Publice și Administrației – în continuare, **MDLPA**; Agenția Națională pentru Arie Naturale Protejate – în continuare, **ANANP**; alte instituții/autorități relevante precum și structuri din subordinea acestora).

Prin intermediul acestei foi de parcurs s-au conturat pașii principali (legislativi) necesari pentru integrarea noțiunilor de *coridor ecologic* și *rețea ecologică* în cadrul reglementărilor de bază în fiecare domeniu relevant, precum și pentru armonizarea acestora, conform OUG nr. 57/2007. Definițiile oficiale luate ca bază de lucru pentru prezenta foaie de parcurs sunt:

coridor ecologic:

- » zona naturală sau amenajată care asigură cerințele de deplasare, reproducere și refugiu pentru speciile sălbatice terestre și acvatice și în care se aplică unele măsuri de protecție și conservare;

arie naturală protejată:

- » zona terestră și/sau acvatică în care există specii de plante și animale sălbatice, elemente și formațiuni biogeografice, peisagistice, geologice, paleontologice, speologice sau de altă natură, cu valoare ecologică, științifică ori culturală deosebită, care are un regim special de protecție și conservare, stabilit conform prevederilor legale;

rețea ecologică a ariilor naturale protejate:

- » ansamblul de arii naturale protejate, împreună cu coridoarele ecologice.

Astfel, considerăm necesară referirea la ambele noțiuni (coridor ecologic și rețea ecologică) în cuprinsul actelor de reglementare care urmează a fi adoptate/ modificate (după caz), dată fiind relația de la special la general a acestora, respectiv cuprinderea coridorului ecologic în cadrul rețelei ecologice, ca noțiune distinctă în raport cu ariile naturale protejate. Separat, în actele de reglementare noi, e.g., *Codul amenajării teritoriului, urbanismului și construcțiilor, Codul patrimoniului cultural etc.* ar trebui reflectate toate aceste noțiuni pentru a asigura integrarea corespunzătoare și a facilita ulterior pașii (legislativi/administrativi) de implementare.

Nu în ultimul rând, în afara principiilor urmate de alte state europene pentru integrarea acestor noțiuni și implementarea măsurilor necesare la nivel național și ulterior, regional, astfel cum am arătat mai sus, un model în conturarea pașilor necesari poate fi dat de cel utilizat în cazul ariilor naturale protejate. Acest model s-a arătat funcțional și poate fi folosit ca punct de plecare, prin simplificarea măsurilor și pașilor (legislativi/administrativi), deoarece unui coridor ecologic ar trebui să i se aplice un regim mai puțin restrictiv și mai facil față de aria naturală protejată.

Se observă că, deși există elemente minime pentru conturarea cadrului general de desemnare a coridoarelor ecologice, acestea nu au fost desemnate până în prezent în România, deși importanța lor a fost recunoscută la nivelul unora dintre statele europene încă din anii 1970. Pentru ca România să se alinieze la și să integreze politicile și legislația în domeniile conservării biodiversității/conectivității ecologice și planificării teritoriale în mod unitar este esențial să asigure o implementare eficientă a pașilor de desemnare și asigurare a managementului coridoarelor ecologice și să formeze o Rețea Ecologică Națională coerentă.

C. PAȘII URMĂTORI



În cele de mai jos, vom prezenta pașii principali care ar trebui parcurși din punct de vedere al dreptului mediului și al planificării teritoriale, pentru a

permite integrarea coridoarelor ecologice în dezvoltarea teritorială și pentru adoptarea cadrului legislativ necesar, pe termen scurt, mediu și lung.

I. Termen scurt (2021 - 2022)

Obiectiv: Scopul pașilor preliminari indicați în cele ce urmează este să asigure integrarea noțiunilor de coridoare ecologice și rețea ecologică în legislația națională relevantă (implicând sectoarele mediu, planificare teritorială și alte sectoare relevante). Aceste acțiuni vor contribui la crearea cadrului legislativ care va permite ulterior identificarea și desemnarea propriu-zisă a coridoarelor ecologice.

a. Mediu		b. Planificare teritorială	
Autoritate responsabilă			
I.1a. Modificarea (i) OUG nr. 57/2007 pentru a include, printre altele, tipologia coridoarelor ecologice, sancțiunile în privința nerespectării integrității coridoarelor, autoritățile competente/responsabile pentru administrarea și managementul acestora, precum și (ii) a actelor normative principale, secundare și/sau terțiare incidente (după caz) pentru armonizarea acestor modificări, inclusiv cu privire la sancțiuni aplicabile și autorități responsabile.		I.1b. Completarea Codului amenajării teritoriului, urbanismului și construcțiilor cu prevederi privind coridoarele ecologice și rețeaua ecologică, precum și în ceea ce privește protejarea corespunzătoare a acestora care pot fi incluse în Titlul V. Arii naturale protejate ¹ , care să includă, <i>inter alia</i> , codificarea Legii nr. 5/2000 în sensul inserării unor prevederi referitoare la coridoare ecologice și rețea ecologică, similar modificării art. 4 din lege ² .	
MMAP		MDLPA	
		I.2b. Completarea normelor metodologice ale Legii nr. 350/2001 privind Amenajarea teritoriului și urbanismul (respectiv Ordinul MDRAP nr. 233/2016) cu prevederi referitoare la coridoare ecologice și rețea ecologică.	
		MDLPA	
		I.3b. Completarea Codului patrimoniului cultural cu prevederi generale referitoare la peisajul cultural și rețele ecologice în Titlul IV. Reglementări specifice peisajului cultural și ariilor protejate ³ .	
		Ministerul Culturii	
I.2a. Elaborarea și adoptarea Ordinului MMAP privind aprobarea normativului de conținut al documentației necesare în vederea desemnării coridoarelor ecologice, care va cuprinde: a. normativul de conținut; b. tipologia coridoarelor ecologice; c. măsuri de management pentru menținerea funcționalității coridoarelor ecologice, inclusiv armonizarea cu planurile de gestionare a resurselor naturale din celelalte sectoare.			
MMAP			

¹ Titlul V. Arii naturale protejate inclus în Partea a III-a. Imobile și Zone cu Reglementări Speciale din Hotărârea de Guvern nr. 298/2021 pentru aprobarea tezelor prealabile ale Codului amenajării teritoriului, urbanismului și construcțiilor ar trebui redenumit Titlul V. Rețeaua Ecologică Națională.

² Notă: Articolul a fost modificat în anul 2016, prin Ordonanța de urgență nr. 49/2016, pentru a reflecta noțiunea de arii naturale protejate.

I.3a. Planificarea unor campanii de informare privind nevoia de desemnare a coridoarelor și formarea/completarea rețelei ecologice naționale, cu scopul de a sprijini elaborarea studiilor de specialitate (e.g., obținerea sprijinului experților, specialiștilor, ONG-urilor; obținerea unor resurse financiare pentru întocmirea acestor studii etc.).	
MMAP	
c. Acțiuni comune	
I.1c. Integrarea în viitoarele programe operaționale a finanțării elaborării studiilor de specialitate pentru coridoarele ecologice și rețeaua ecologică și a componentelor de infrastructură verde în proiectele de dezvoltare (e.g. transport). Completarea fondurilor necesare din surse interne, precum Fondul pentru mediu, dar și alte surse ce țin de sectorul amenajării teritoriului.	
MMAP, MDLPA, MIPE, Ministerul Transporturilor și Infrastructurii (și alte autorități, astfel cum va fi cazul)	
I.2c. Înființarea prin ordin comun a unei comisii specializate inter-ministeriale (formată din experți din mai multe domenii, precum mediu, planificare teritorială, transport, energie, economie și agricultură) pentru a asigura cooperarea transsectorială între autoritățile responsabile pentru conservarea biodiversității/conectivitatea ecologică și înlăturarea barierelor ce pot afecta conectivitatea ecologică, care să elaboreze propuneri/recomandări de acțiuni concrete pentru implementarea acestei foi de parcurs, cu termene și indicatori cât mai clari și care să monitorizeze punerea în practică a acelor acțiuni și să asigure corelarea prevederilor actelor normative care pot influența desemnarea și funcționalitatea coridoarelor ecologice.	
Secretariat comun al MMAP și MDLPA, cu implicarea celorlalte ministere relevante, e.g. Ministerul Transporturilor și Infrastructurii, Ministerul Energiei, Ministerul Economiei, Antreprenoriatului și Turismului, Ministerul Agriculturii și Dezvoltării Rurale (componenta se poate adapta, după caz)	

II. Termen mediu (2022 - 2025)

Obiectiv: Pe termen mediu, scopul foi de parcurs este să indice pașii punctuali necesari pentru ca la finalul anului 2025, o serie de coridoare ecologice să fie identificate, desemnate și evidențiate în planurile de amenajare a teritoriului. Conform acestor pași din perspectiva acțiunilor comune în sectoarele relevante (inclusiv mediu și planificare teritorială), autoritățile competente vor fi accesat până la finele anului 2025 finanțările necesare pentru implementarea măsurilor de management aferente acestor coridoare.

a. Mediu		b. Planificare teritorială	
Autoritate responsabilă			
II.1a. Elaborarea studiilor pentru identificarea și desemnarea coridoarelor ecologice.			
MMAP		MDLPA	
		I.2b. Completarea normelor metodologice ale Legii nr. 350/2001 privind Amenajarea teritoriului și urbanismul (respectiv Ordinul MDLPA nr. 233/2016) cu prevederi referitoare la coridoare ecologice și rețea ecologică.	
Orice persoană/entitate interesată care deține expertiza necesară.			
II.2a. Avizarea studiilor de specialitate de către Academia Română.			
Academia Română			

³ De asemenea, în sensul celor indicate în secțiunea B, este necesară redenumirea acestui titlu: Reglementări specifice peisajului cultural și rețelei ecologice.

II.3a. Elaborarea și adoptarea Ordinilor MMAP de desemnare a coridoarelor ecologice, cu includerea măsurilor de management pentru coridoarele ecologice desemnate.	II.1b. Actualizarea Planului de Amenajare a Teritoriului Național – (PATN) Secțiunea a III-a – Zone protejate ⁴ – respectiv actualizarea listei cu acele coridoare ecologice pe măsură ce sunt desemnate și integrarea acestora alături de ariile naturale protejate în Rețeaua Ecologică Națională.
MMAP	MDLPA
	II.2b. Evidențierea coridoarelor ecologice de către Agenția Națională de Cadastru și Publicitate Imobiliară (ANCP), pe măsură ce sunt desemnate, în planurile naționale, zonale și locale de amenajare a teritoriului și de urbanism, în planurile cadastrale și în cărțile funciare.
	ANCP
	II.3b. Evidențierea coridoarelor ecologice de către autoritatea publică centrală pentru agricultură, în sistemul informatic de identificare a parcelelor (LPIS), pe măsură ce sunt desemnate.
	Ministerul Agriculturii și Dezvoltării Rurale
II.4a. Adoptarea și implementarea unei noi Strategii Naționale și a Planului de acțiune privind Conservarea Biodiversității, incluzând prevederi clare privind protecția coridoarelor și a rețelei ecologice, ținând cont de noua Strategie a Uniunii Europene privind Biodiversitatea și obligațiile aferente statelor membre.	II.4b. Armonizarea viitoarelor documente strategice în domeniul amenajării teritoriului cu modificările din sectorul mediu privind coridoarele ecologice (e.g., Strategia Națională pentru Dezvoltare Teritorială, Politica de Dezvoltare Urbană, etc.).
MMAP	MDLPA
II.5a. Actualizarea legislației și metodologiilor privind reglementările SEA ⁵ , EIA ⁶ , EA ⁷ , astfel încât procedurile de mediu să țină cont de întreaga rețea ecologică, incluzând coridoarele ecologice și, ulterior, reflectarea în elaborarea actelor de reglementare (i.e., Hotărârea nr. 1076/2004 privind stabilirea procedurii de realizare a evaluării de mediu pentru planuri și programe și Legea nr. 292/2018 privind evaluarea impactului anumitor proiecte publice și private asupra mediului).	
MMAP	
c. Acțiuni comune	
II.1c. Elaborarea și adoptarea metodologiei privind monitorizarea și evaluarea funcționalității coridoarelor și rețelei ecologice în contextul dezvoltării teritoriale, raportat la modelul Ghidului privind integrarea măsurilor de conservare a biodiversității în planificarea, pregătirea, evaluarea, implementarea și monitorizarea proiectelor de transport rutier și feroviar, elaborat în cadrul proiectului TRANSGREEN.	
MMAP și MDLPA	
II.2c. Finanțarea prin programele operaționale și din alte surse naționale de finanțare a implementării măsurilor de management privind coridoarele ecologice și rețeaua ecologică (inclusiv monitorizarea funcționalității acestora).	
MMAP, MIPE, MDLPA, Ministerul Transporturilor și Infrastructurii (și alte autorități, după caz)	
II.3c. Actualizarea seturilor de date spațiale în conformitate cu specificațiile tehnice ale Directivei 2007/2/CE a Parlamentului European și a Consiliului din 14 martie 2007 de instituire a unei infrastructuri pentru informații spațiale în Comunitatea Europeană (INSPIRE) și a legislației naționale (e.g. Ordonanța de Guvern nr. 4/2010 privind instituirea Infrastructurii naționale pentru informații spațiale în România privind zonele protejate (arii naturale protejate și coridoare ecologice), pe măsură ce coridoarele ecologice sunt desemnate.	
MMAP, MDLPA și ANCP	

4 Pentru uniformitate se impune redenumirea Secțiunii a III-a din Zone protejate în Rețeaua Ecologică Națională.

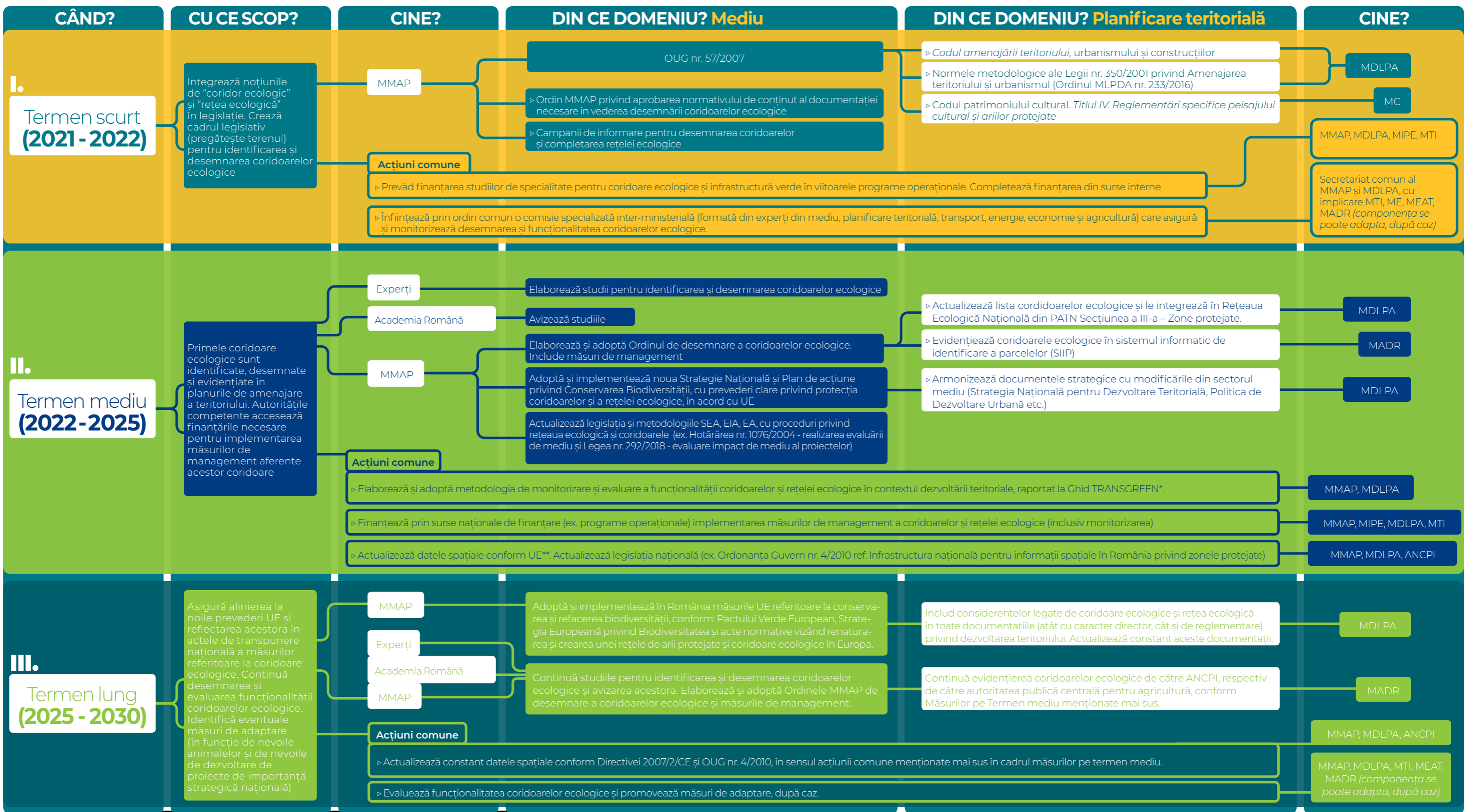
5 Strategic Environmental Assessment (Evaluare Strategică de Mediu)

6 Environmental Impact Assessment (Evaluarea Impactului asupra Mediului)

7 Environmental Assessment (Evaluarea de Mediu)

III. Termen lung (2025 - 2030)

Obiectiv: Scopul foii de parcurs pe termen lung este să creioneze pașii care asigură alinierea la noile prevederi europene privind conservarea și refacerea biodiversității și reflectarea în actele de transpunere națională a măsurilor care se impun cu privire la coridoare ecologice. Acești pași determină continuitatea în procesul de desemnare a coridoarelor ecologice și evaluarea funcționalității acestora ca pas comun pentru a identifica eventuale măsuri de adaptare (e.g. raportat la populațiile de animale și deplasarea acestora, dar și la necesitatea dezvoltării unor proiecte de importanță strategică națională).	
a. Mediu	b. Planificare teritorială
Autoritate responsabilă	
III.1a. Asigurarea adoptării și implementării la nivel național a măsurilor aplicabile care urmăresc conservarea și refacerea biodiversității ce au la bază Pactul Verde European, inclusiv Strategia Europeană privind Biodiversitatea și acte normative conexe precum viitoarea inițiativă legislativă UE privind renaturarea, care vizează, printre altele, crearea unei rețele de arii protejate și coridoare ecologice la nivelul UE.	III.1b. Includerea considerentelor legate de coridoare ecologice și rețea ecologică în toate documentațiile – atât cu caracter director, cât și de reglementare – în ceea ce privește dezvoltarea teritoriului și actualizarea continuă a acestora.
MMAP	MDLPA
III.2a. Asigurarea continuității în procesul de elaborare a studiilor pentru identificarea și desemnarea coridoarelor ecologice, de avizare a acestor studii și, în final, de elaborare și adoptare a Ordinilor MMAP de desemnare a coridoarelor ecologice, cu includerea măsurilor de management aferente acestora.	III.2b. Asigurarea continuității în procesul de evidențiere a coridoarelor ecologice de către ANCP, respectiv de către autoritatea publică centrală pentru agricultură, conform punctelor II.2b. și II.3b. de la secțiunea II Termen mediu de mai sus.
Orice persoană/entitate interesată care deține expertiza necesară, Academia Română, MMAP	
ANCP, Ministerul Agriculturii și Dezvoltării Rurale	
c. Acțiuni comune	
III.1c. Actualizarea continuă a seturilor de date spațiale în conformitate cu specificațiile tehnice ale Directivei 2007/2/CE și Ordonanței de Guvern nr. 4/2010, în sensul acțiunii comune nr. II.3c. indicate la secțiunea II Termen mediu de mai sus.	
MMAP, MDLPA și ANCP	
III.2c. Evaluarea funcționalității coridoarelor ecologice și promovarea de măsuri de adaptare, după caz.	
MMAP, MDLPA, Ministerul Transporturilor și Infrastructurii, Ministerul Energiei, Antreprenoriatului și Turismului, Ministerul Agriculturii și Dezvoltării Rurale (componenta se poate adapta, după caz)	



*Ghid TRANSGREEN - "Ghid privind integrarea măsurilor de conservare a biodiversității în planificarea, pregătirea, evaluarea, implementarea și monitorizarea proiectelor de transport rutier și feroviar", elaborat în cadrul proiectului TRANSGREEN
 **Directiva 2007/2/CE a Parlamentului European și a Consiliului din 14 martie 2007 de instituire a unei infrastructuri pentru informații spațiale în Comunitatea Europeană (INSPIRE)

GLOSAR		MEAT	MDLPA
MMAP	Ministerul Mediului, Apelor și Pădurilor	ME	Ministerul Energiei
MC	Ministerul Culturii	MADR	Ministerul Agriculturii și Dezvoltării Rurale
MTI	Ministerul Transporturilor și Infrastructurii	MIPE	Ministerul Investițiilor și Proiectelor Europene
SEA	Evaluare Strategică de Mediu	EIA	Evaluarea Impactului asupra Mediului
			MDLPA
			OU
			PATN
			ANCP
			EA

ConnectGREEN DTP2-072-2.3

Refacerea și managementul coridoarelor ecologice din munți cu rol de infrastructură verde în bazinul Dunării

Parteneri de proiect:

România: WWF România (partener lider) · Institutul Național de Cercetare-Dezvoltare în Construcții, Urbanism și Dezvoltare Teritorială Durabilă Urbană · Administrația Parcului Național Piatra Craiului

Austria: WWF Europa Centrală și de Est

Republica Cehă: Agenția pentru conservarea naturii din Republica Cehă · Institutul pentru Amenajarea Peisajului și Grădinărit Ornamental Silva Tarouca

Ungaria: CEEweb pentru Biodiversitate · Universitatea Maghiară pentru Agricultură și Științe ale Vieții (fosta Universitate Sfântul Ștefan)

Slovacia: Agenția de mediu a Republicii Slovace · Agenția de stat pentru conservarea naturii din Republica Slovacă · Universitatea Tehnologică din Bratislava - SPECTRA Centrul de excelență al UE

Serbia: Institutul de Arhitectură și Planificare Urbană și Spațială a Republicii Sârbe · Parcul Național Djerdap

Parteneri asociați strategici:

Republica Cehă: Ministerul Mediului din Republica Cehă · Ministerul Dezvoltării Regionale din Republica Cehă

Ungaria: Directoratul Parcului Național Bükk

România: Ministerul Mediului din România

Serbia: Ministerul Agriculturii și Protecției Mediului din Republica Sârbă

Slovacia: Ministerul Transporturilor și Construcțiilor din Republica Slovacă

Ucraina: Ministerul Ecologiei și Resurselor Naturale din Ucraina

Austria: Danubeparks – Rețeaua de Arie Protejate a Fluviului Dunărea

Franța: Rețeaua de Arie Protejate din Munții Alpi – ALPARC

Muntengru: Parks Dinarides – Rețeaua de arie protejate din Alpii Dinarici

Zone pilot

1. Parcul Național Piatra Craiului – Parcul Natural Bucegi (România)
2. Munții Apuseni-Carpații de Sud- Vest (România) / Parcul Național Djerdap (Serbia)
3. Carpații de vest / occidentali (Republica Cehă – Slovacia)
4. Parcul Național Bükk (Ungaria) / Aria naturală protejată Cerová vrchovina (Slovacia)

Proiect co-finanțat din fonduri UE (FEDR, IPA)

Buget

Buget total: 2,603,415.83 EUR

Contribuția ERDF: 2,040,010.84 EUR

Contribuția IPA: 172,892.55 EUR

www.interreg-danube.eu/connectgreen