



# Monitorizarea transporturilor de lemn. Instrument pentru prioritizarea controalelor în vederea combaterii recoltărilor ilegale de lemn

## Raport de monitorizare

1 Martie 2021

### Disclaimer

TESTĂRILE AU FOST REALIZATE CU SCOPUL DE A DEZVOLTA O METODOLOGIE PENTRU MONITORIZAREA NIVELULUI DE IMPLEMENTARE A CERINȚELOR LEGATE DE TRASABILITATE A LEMNULUI. PUNCTELE DE MONITORIZARE NU AU URMĂRIT UN PROTOCOL DE MONITORIZARE RIGUROS (ÎNCĂ ÎN LUCRU). AȘADAR, REZULTATELE MONITORIZĂRII NU AU RELEVANȚĂ STATISTICĂ PENTRU A SURPRINDE O IMAGINE A RECOLTĂRILOR ILEGALE LA NIVEL NAȚIONAL, CI DOAR O SITUAȚIE PUNCTUALĂ ÎNTÂLNITĂ PE PERIOADA MONITORIZĂRII, ÎN PUNCTELE DE MONITORIZARE RESPECTIVE! REZULTATELE ACESTUI RAPORT SUNT PREZENTATE PENTRU A ILUSTRA POTENȚIALUL ACESTUI INSTRUMENT.

### 1. Context

Sistemul actual de vânzare a lemnului, sub formă de estimare a volumului arborilor pe picior, fără o verificare a produselor din lemn rezultate în urma procesului de exploatare la momentul introducerii pe piață, constituie una din principalele cauze ale recoltărilor ilegale<sup>1</sup> de lemn din România.

Mai puțin de 1% din transporturile lemnoase sunt verificate la ieșirea din pădure iar în cele mai multe situații controlul se rezumă la verificarea existenței avizului de însoțire a materialelor lemnoase și mai puțin verificarea volumelor și sortimentelor declarate. Puținele controale care urmăresc transporturile care pleacă de la locul de recoltare, se realizează la întâmplare sau chiar discreționar. Planurile de control nu urmăresc o prioritizare a controalelor urmând o abordare de riscuri. În acest context, importante cantități de material lemnos sunt plasate pe piață cu încălcarea prevederilor legislației naționale.

### CONTENT

#### 1. Context

#### 2. Scop

#### 3. Obiectiv

#### 4. Metodologie

#### 5. Rezumat

#### 6. Rezultate

##### 6.1. Modus operandi

Transporturi fără documente / cod SUMAL

##### 6.2. Modus operandi

Transporturi multiple

##### 6.3. Modus operandi

Supraîncărcări flagrante

##### 6.4. Situație comparativă între cele 3 puncte monitorizate (P1, P2, P3)

##### 6.5. Desfășurarea transporturilor pe intervale de timp

#### 7. Concluzii și recomandări

#### 8. Referințe

<sup>1</sup> Definiție conform art. 2, lit. g) - EUTR



Comisia Europeană a lansat o procedură de infringement împotriva României pentru nerespectarea prevederilor [Regulamentului \(UE\) nr. 995/2010 \(EUTR\)](#) prin care se interzice introducerea pe piață a lemnului recoltat în mod ilegal și prin care se stabilește obligația de a acționa cu prudență care revine operatorilor<sup>2</sup> care introduc pe piață lemn și produse din lemn. Decizia Comisiei Europene de a activa procedura de infringement împotriva României,

surprinde deficiențele reale ale sistemului de combatere a tăierilor ilegale din România: (i) nu sunt efectuate de către autorități în mod sistematic și persistent suficiente verificări în situația primei plasări pe piață a lemnului; (ii) verificările nu sunt suficiente și nici eficiente; (iii) lipsa de reprezentativitate a controalelor (inclusiv ca zonă geografică, criteriile de prioritizare); (iv) sancțiunile prevăzute trebuie să fie eficiente, proporționale și disuasive.

## 2. Scop

Scopul urmărit este prevenirea și combaterea recoltării ilegale a lemnului din pădurile României prin dezvoltarea și implementarea unei metodologii pentru estimarea prin metode statistice a nivelului transporturilor materialelor lemnoase fără “proveniență legală”, prin monitorizarea respectării normelor privind circulația materialelor lemnoase în situația primei plasări pe piață a produselor din lemn ce provin din pădurile României.

Acest instrument este esențial pentru dezvoltarea unei analize actualizate a factorilor de risc și a modului de operare prin care se realizează plasarea pe piață a lemnului recoltat ilegal și determinarea performanței / eficienței sistemelor de control și pază forestieră. Se vor putea fundamenta astfel soluții tehnice în vederea consolidării capacității de exercitare a atribuțiilor de monitorizare și control, prin prioritizarea controalelor urmărind o abordare bazată pe riscuri și concentrând eforturile pe „introducerea pe piață” a lemnului.

## 3. Obiective

Propunem dezvoltarea unui (prim) instrument de monitorizare care să aibă ca scop și fundamentare tehnică, evaluarea nivelului de respectare a normelor privind trasabilitatea și proveniența legală a lemnului atunci când este introdus pentru prima dată pe piață (pentru lemnul din România însemnând transporturile care pleacă de la locul de recoltare).

Un astfel de instrument este esențial pentru determinarea performanței / eficienței sistemelor de control și pază a pădurilor și în mod special pentru dezvoltarea / revizuirea anuală a planurilor și procedurilor de control care să urmeze o abordare bazată pe riscuri (i.e. prioritizarea controalelor pe criterii obiective și transparente - conform prevederilor Reg. (UE) 995 /2010 art. 10 – EUTR).

Monitorizările propuse privind legalitatea provenienței materialelor lemnoase în cazul transporturilor ce pleacă de la locul de recoltare, ar duce la o mai bună înțelegere a “modus operandi” prin care se introduce pe piață lemn recoltat ilegal (i.e. • transporturi fără aviz de însoțire a materialului lemnos /cod SUMAL;

- transporturi multiple efectuate în baza aceluiași aviz de însoțire a materialului lemnos /cod SUMAL;
- fraudarea declarațiilor privind cantitățile de lemn transportate - supraîncărcări flagrante.), inclusiv prevalența categoriilor de mijloace de transport utilizate, a perioadei din zi / săptămână în care au loc cu precădere transporturile care nu respectă normele privind circulația materialelor lemnoase.

Deasemenea ar putea fi identificați / actualizați factorii de risc specifici care ar trebui să fie luați în considerare la stabilirea procedurilor de control pentru operatori, în urma unei abordări bazate pe riscuri (i.e. prioritizarea controalelor);

Interpretarea rezultatelor obținute prin aplicarea acestei metodologii ar putea să identifice /actualizeze cele mai bune soluții tehnice /practice pentru îmbunătățirea continuă a Sistemului Informațional Integrat de Urmărire a Materialelor Lemnoase (SUMAL).

<sup>2</sup> Definiție conform art. 2, lit. c) - EUTR

## 4. Metodologie

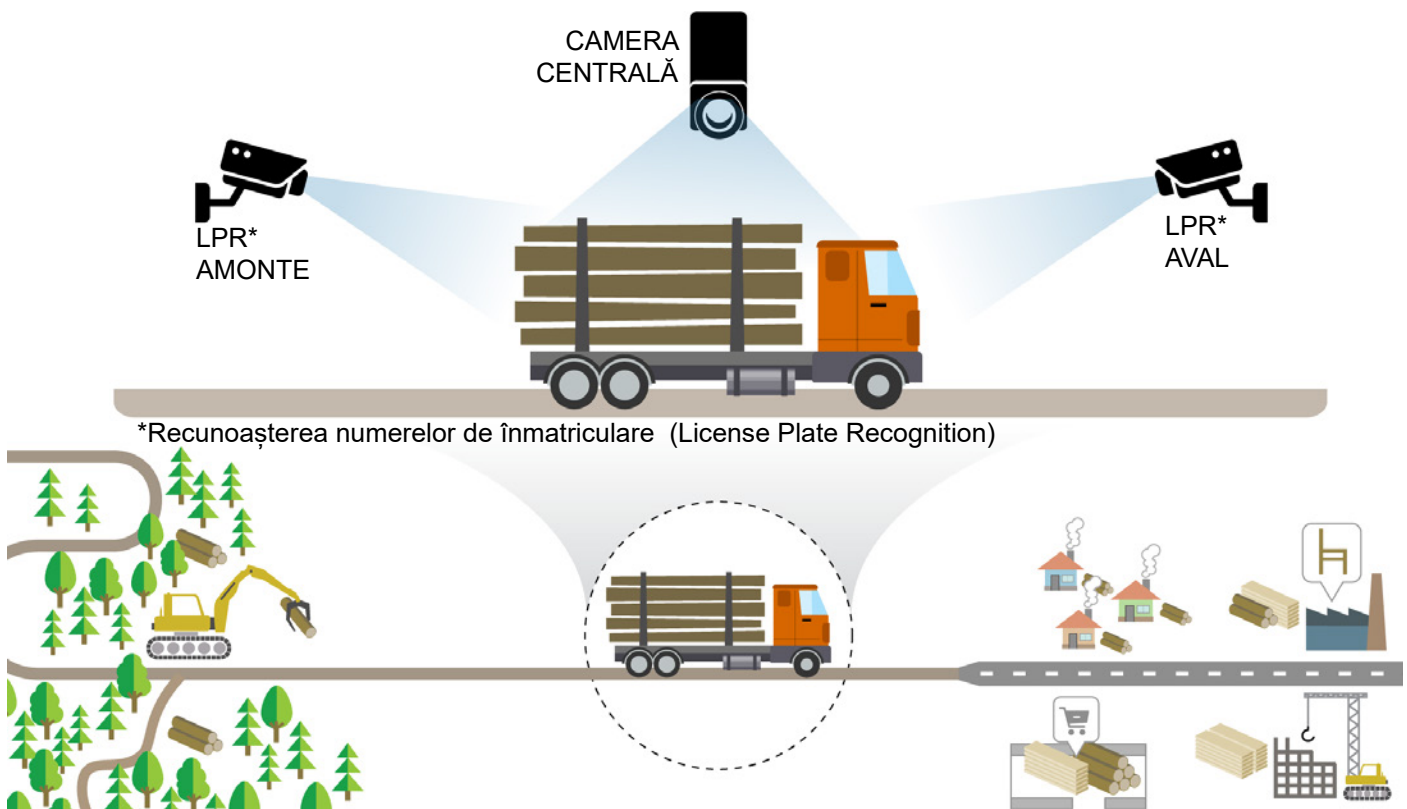
Metodologia propune monitorizarea circulației materialelor lemnoase printr-un sistem de camere de supraveghere video amplasate pe drumurile forestiere, pentru o anumită perioadă de timp, în anumite locații (eșantionate judicios în baza unui protocol de monitorizare), urmărind segmentul primei introduceri pe piață a lemnului (inclusiv pentru a evita “dubla” raportare).

În esență, metodologia se bazează pe analiza comparativă între imaginile surprinse și datele înregistrate în mod oficial în SUMAL. Se mizează astfel pe identificarea transporturilor fără proveniență legală, „transporturile multiple”, dar și diferențe flagrante între volumul real și cel înregistrat în SUMAL.

În final, metodologia ar trebui să indice un protocol de monitorizare eficient, astfel încât să se poată obține o reprezentativitate /acoperire statistică adecvată la nivel local, regional sau național. În acest sens luăm în considerare necesitatea unui proces participativ prin implicarea autorităților competente, a mediului academic, instituții de cercetare, administratori de păduri, operatori și reprezentanți ai societății civile.

i

*Testările au fost realizate cu scopul de a dezvolta o metodologie pentru monitorizarea nivelului de implementare a cerințelor legate de trasabilitate a lemnului. Alegerea punctelor de monitorizare NU a fost fundamentată în baza unui protocol de monitorizare (protocol care este în lucru și care ar trebui să rezulte în urma unor serii de verificări repetate), fiind condiționată de cerințele logistice pentru testarea /calibrarea procedurilor și tehnicii utilizate.*







Pentru a putea extrapola datele obținute la nivel național este nevoie de o rețea și un protocol de monitorizare stabilit în mod judicios. Așadar, rezultatele monitorizării nu au relevanță statistică pentru a surprinde o imagine a recoltărilor ilegale la nivel național, ci surprind doar anumite situații punctuale întâlnite pe perioada monitorizării, în punctele de monitorizare respective! Rezultatele acestui raport sunt prezentate doar pentru a ilustra potențialul acestui instrument.

Culegerea datelor din teren s-a efectuat inopinat, cu ajutorul unui sistem de camere de supraveghere amplasat în punct fix. S-a urmărit monitorizarea permanentă a circulației materialelor lemnoase în aceste locații 7 zile /săptămână, 24h /zi. La alegerea punctelor de monitorizare s-a ținut cont de rețeaua de acces în zonele de recoltare, evitându-se pe cât posibil orice potențial punct de descărcare (ex. depozit, punct de procesare, gospodării) existent între locul de recoltare și amplasamentul sistemului de monitorizare.

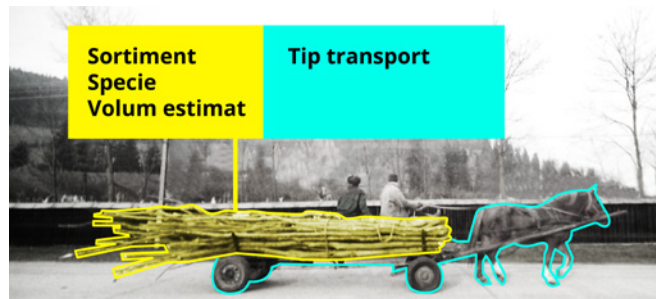
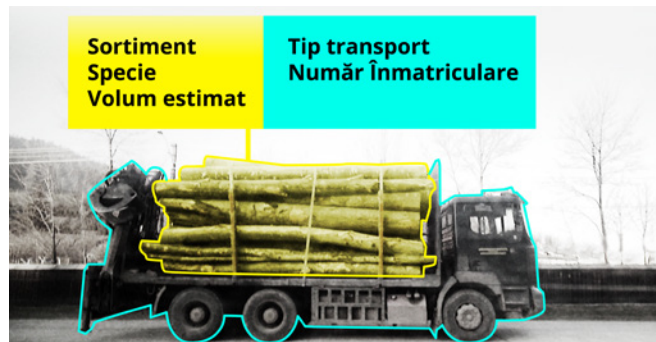
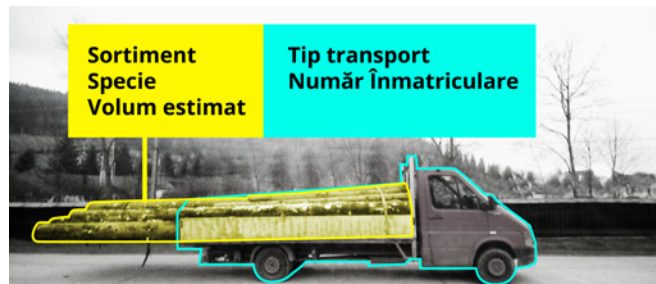
Transporturile de lemn au fost verificate exclusiv cu ajutorul datelor disponibile public, prin aplicația mobilă Inspectorul Pădurii v 1.0.7, respectiv varianta desktop.

Pentru estimarea cantităților, speciilor și sortimentelor s-au efectuat patru evaluări independente de către specialiști în domeniu, pe baza imaginilor colectate de camerele video. Interpretarea evaluărilor a urmat o abordare precaută -valorile prezentate fiind, în accepțiunea noastră, minimale.

## 5. Rezumat

Transporturile ilegale de material lemnos ce pleacă de la locul de recoltare continuă să fie o problemă semnificativă. Se constată în principal un caracter neuniform al transporturilor neconforme, cu diferențe semnificative în ceea ce privește frecvența acestora, de la un punct de monitorizare la altul, ceea ce sugerează în mod evident necesitatea prioritizării controalelor la scară geografică (prioritizare spațială), dar și că acestea au loc după un tipar deductibil /previzibil în timp (prioritizare temporală), în funcție de anumiți factori de risc și a modului de operare (e.g. interval orar / zile din săptămână).

Comparând cu situațiile dinainte de instituirea platformelor Wood Tracking și Inspectorul Pădurii (i.e. 2015), se înțelege o evoluție a modului de operare, de la transporturi fără forme legale spre transporturi multiple utilizând același aviz iar astăzi cel mai frecvent mod de operare fiind fraudarea declarațiilor privind cantitățile de lemn transportate -supraîncărcări flagrante.



Acest tip de informație -actualizată permanent prin intermediul unei rețele naționale de monitorizare, este esențial pentru dezvoltarea unui plan de control eficient, dinamic, care urmează o abordare de riscuri și care să conducă în final la descurajarea acestor practici. În același timp rezultatele monitorizărilor pot fi utilizate ca un barometru al eficienței politicilor forestiere naționale și pot justifica relevanța și oportunitatea îmbunătățirii continue a cadrului legislativ pentru susținerea eforturilor de prevenire a recoltărilor ilegale de lemn.

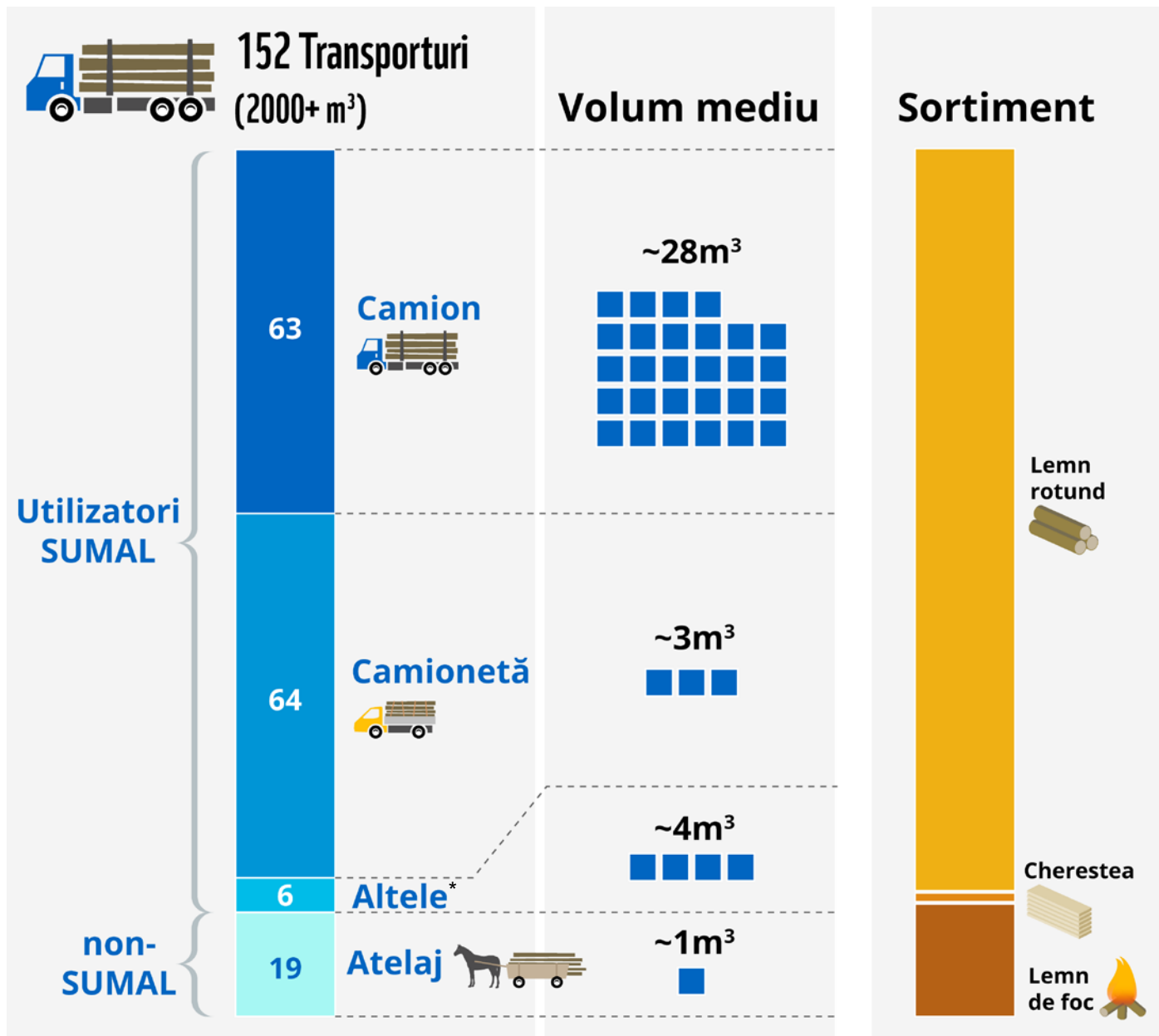


## 6. Rezultate

GENERAL

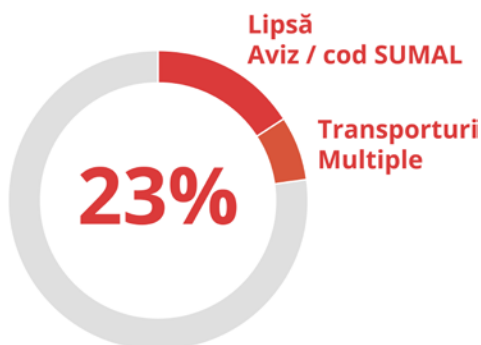


Monitorizarea s-a desfășurat în perioada Noiembrie-Decemberie 2020, în 3 locații diferite, însumând în total 21 de zile de monitorizare neîntreruptă.



\*alte tipuri de vehicule (tractor, remorcă 1 ax, car, etc.)

Total transporturi  
fără documente



Transporturi  
fără aviz /  
cod SUMAL



Transporturi  
Multiple



WWF Romania,

Bd. Tudor Vladimirescu nr. 29, sector 5, București, 050881, România. Tel. +40 21 317 49 96 | office@wwf.ro | [www.wwf.ro](http://www.wwf.ro)

WWF® and World Wide Fund for Nature® trademarks and ©1986 Panda Symbol are owned by WWF-World Wide Fund For Nature (formerly World Wildlife Fund). All rights reserved.

## 6.1. MODUS OPERANDI

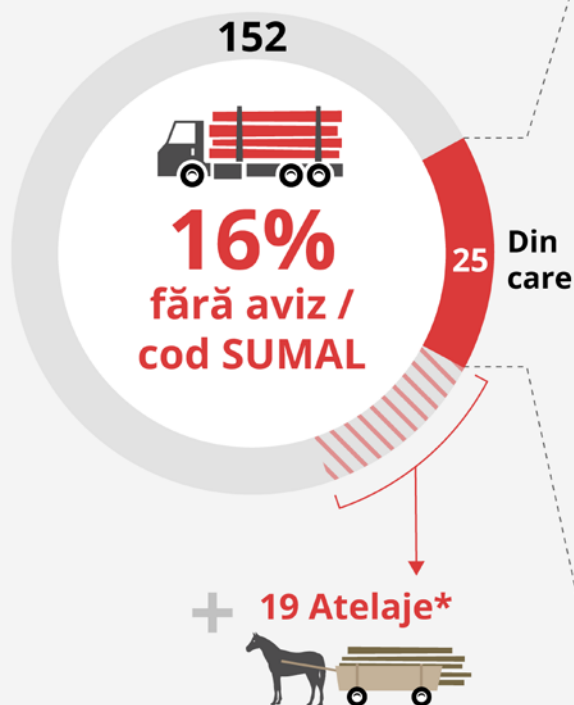
### Transporturi fără aviz

RECORD VOLUM

15+ m<sup>3</sup>



Transporturi fără aviz de  
însoțire a materialului  
lemnos / cod SUMAL



> 10m<sup>3</sup>

2

Mijloc  
transport

2

Camion



21

Camionetă



2

Altele

Sortiment

Lemn rotund



Cherestea



Lemn de foc



SUMAL și Inspectorul Pădurii V 1.0.7 nu a oferit date suficiente pentru a verifica legalitatea transporturilor (N.B. pentru atelaje nefiind obligatorie utilizarea Wood Traking). Așadar aceste transporturi NU au fost cuprinse în evaluările privind legalitatea transporturilor.



Majoritatea transporturilor fără aviz de însoțire a materialului lemnos / cod SUMAL este reprezentată de camionetele cu lemn de foc, destinat cel mai probabil satisfacerii nevoilor de bază a comunităților locale.

Pentru aceste situații (transporturi fără avize) orice variantă de SUMAL nu are nici un impact. Aceste transporturi ilegale pot fi prevenite doar prin realizarea de controale tematice inopinate care să vizeze prima punere pe piață, dublate de sancțiuni proporționale și disuasive. Lemnul odată plasat pe piață este ulterior imposibil de identificat (e.g. lemn de foc pentru populație, declarația randamentelor tehnologice de prelucrare, etc.)

Observăm de asemenea existența transporturilor fără aviz care depășesc pragul de 10 m<sup>3</sup> (fapte ce ar putea constitui infracțiuni silvice), chiar dacă relativ puține (25 din 152 transporturi) nu vor putea fi descurajate decât prin concentrarea controalelor la prima plasare.



WWF România,

Bd. Tudor Vladimirescu nr. 29, sector 5, București, 050881, România. Tel. +40 21 317 49 96 | office@wwf.ro | [www.wwf.ro](http://www.wwf.ro)

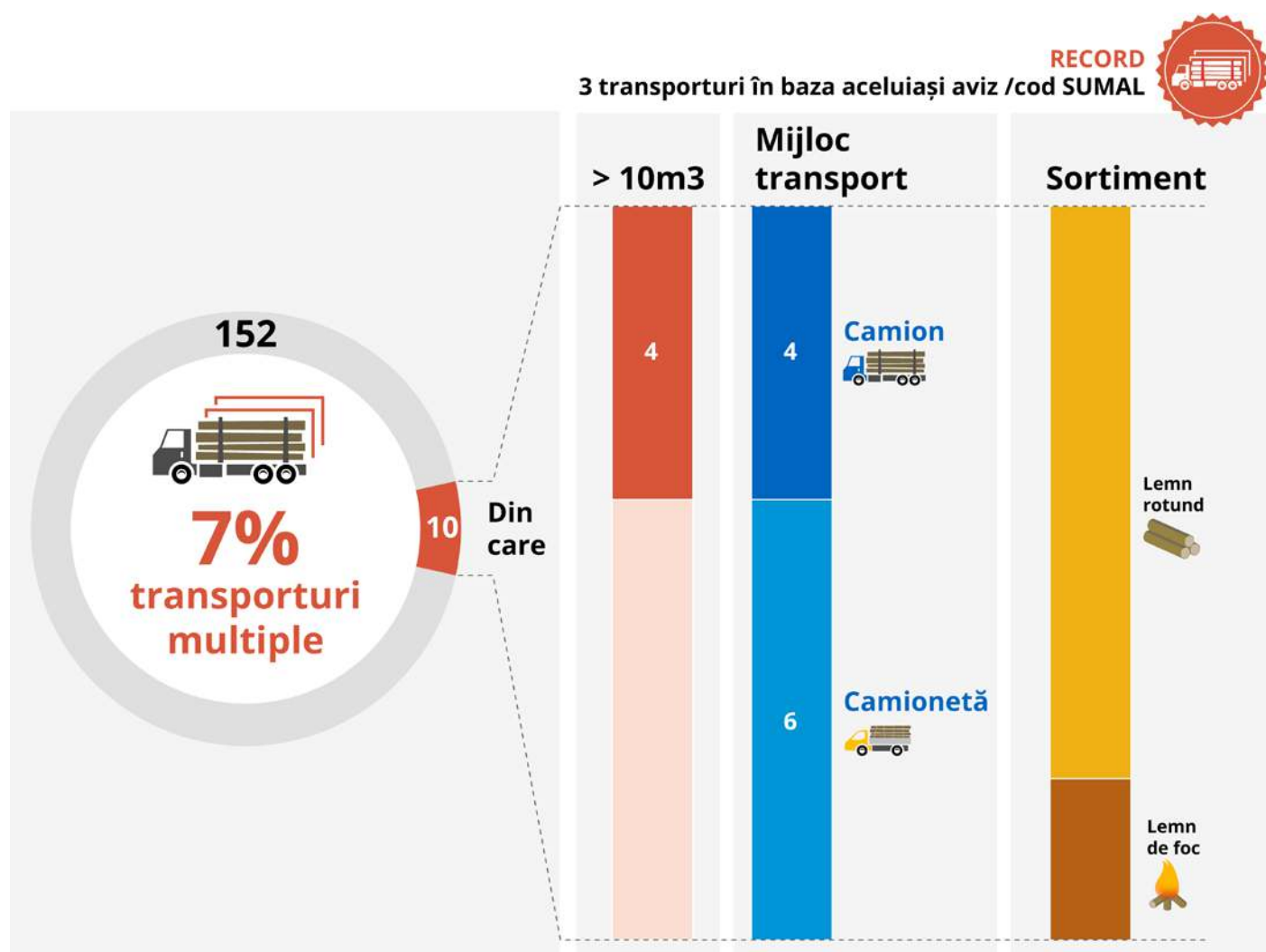
WWF® and World Wide Fund for Nature® trademarks and ©1986 Panda Symbol are owned by WWF-World Wide Fund For Nature (formerly World Wildlife Fund). All rights reserved.



## 6.2. MODUS OPERANDI

### Transporturi multiple

Transporturi multiple efectuate în baza aceluiași aviz de însoțire a materialului lemnos / cod SUMAL



**i** Transporturile multiple sunt în esență transporturi fără forme legale, iar acest modus operandi e specific acelor care au calitatea de operatori, așa cum sunt definiți de EUTR (utilizatori SUMAL).

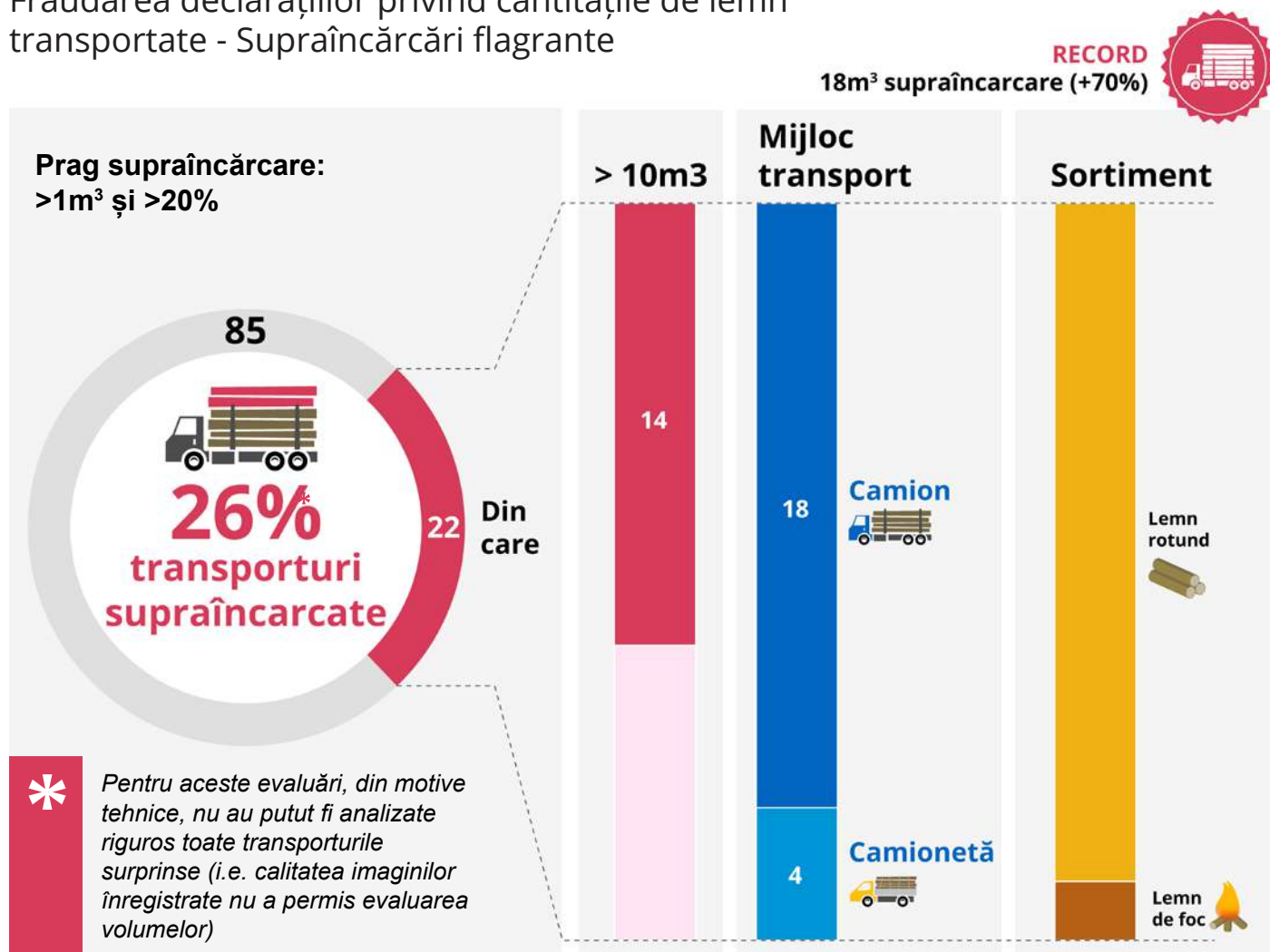
Fără o monitorizare continuă aceste neconformități nu pot fi depistate în cazul controalelor. Singura și cea mai eficientă cale este instituirea "amprente digitale" a transporturilor – sigiliul electronic al materialelor lemnoase.



## 6.3. MODUS OPERANDI

### Supraîncărcarea transporturilor

Fraudarea declarațiilor privind cantitățile de lemn transportate - Supraîncărcări flagrante



i

La interpretarea rezultatelor s-a ținut cont de un prag de supraîncărcare de cel puțin 1m<sup>3</sup> și care să depășească 20% din volumul declarat (praguri cumulative); astfel considerăm că s-au identificat doar acele transporturi care au prezentat o supraîncărcare flagrantă.

Majoritatea transporturilor supraîncărcate este reprezentată de camioanele cu lemn rotund.

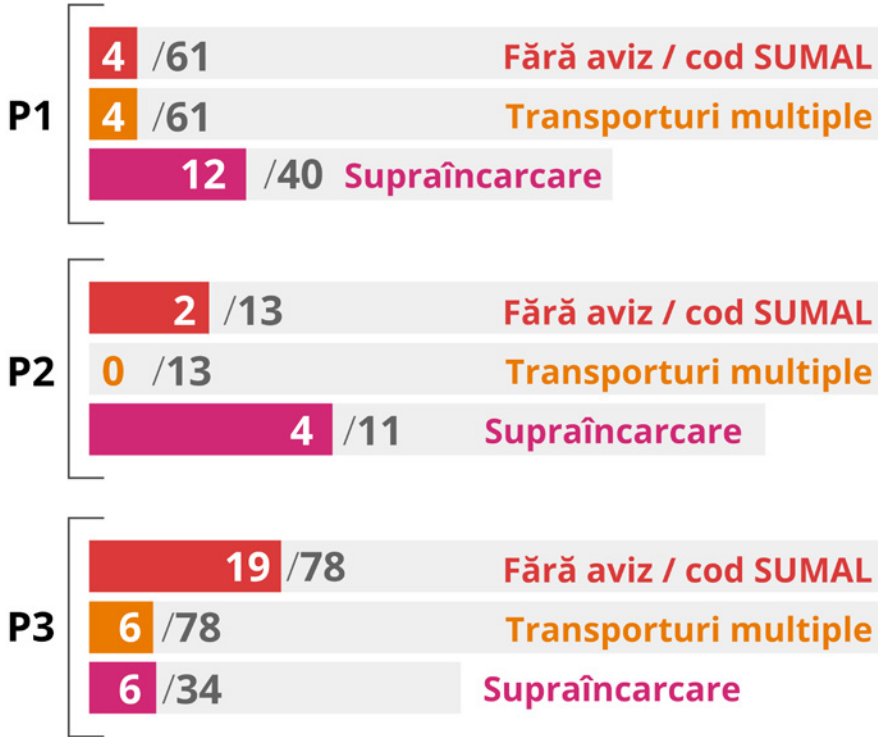
Supraîncărcarea reprezintă cel mai frecvent mod de operare, care de altfel nu este adresat nici de SUMAL 2.0.

În sprijinul realizării de controale tematice trebuie dezvoltate metode tehnice moderne care să permită verificarea expeditivă a volumului prin scanarea transportului și determinarea volumului printr-un cubaj tehnic cu o toleranță maximă acceptată și care alături de amprenta grafică să reprezinte "pașaportul" pentru plasarea în piață (obligatoriu pentru segmentul de transport al lemnului de la pădure la primul depozit).



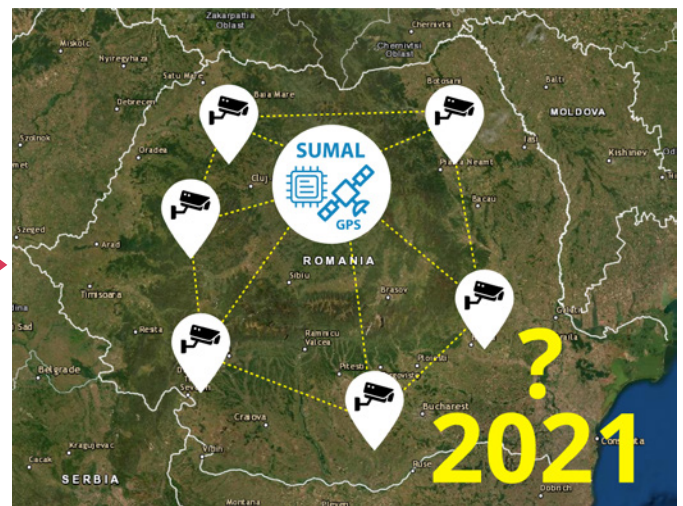
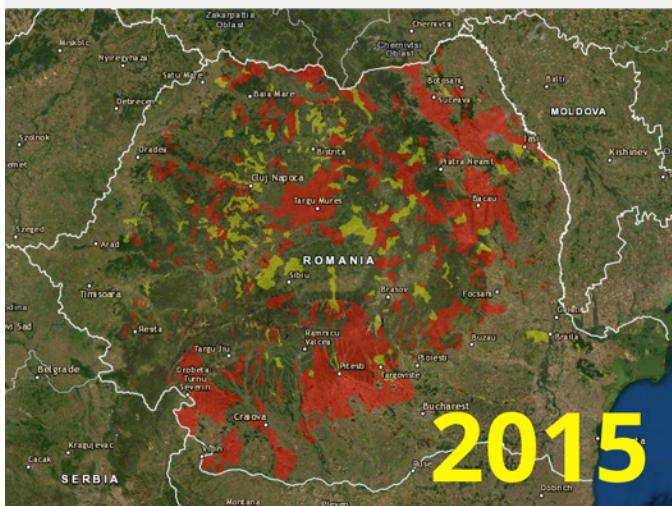


## 6.4. Situație comparativă între cele 3 puncte monitorizate (P1, P2, P3)



**i** Modul de operare și frecvența transporturilor neconforme diferă semnificativ între punctele de monitorizare.

**Harta zonelor de risc privind recoltarea ilegală a lemnului** - Harta reprezintă evaluarea proprie a Autorității Competente (MMA), la nivelul anului 2015, în baza informațiilor culese în perioada 2012-2014



**i** Modul de operare și frecvența transporturilor neconforme diferă semnificativ între punctele de monitorizare.

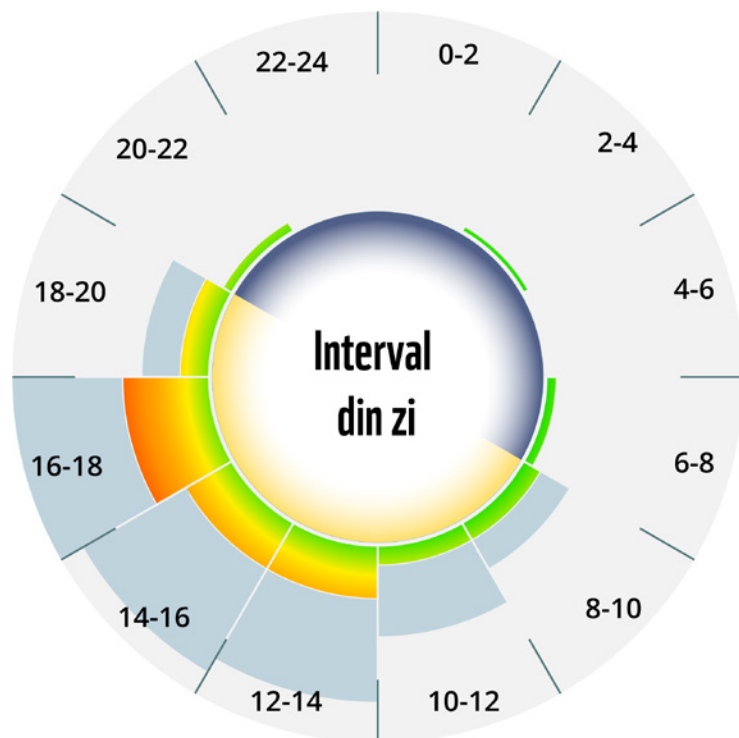
Pe viitor aceste date pot fi coroborate cu situația administrativă a fondului forestier sau contextul socio-economic local și astfel ar putea fi identificați /actualizați în mod obiectiv factorii de risc și cauzele favorizante a exploatărilor ilegale. Ar fi în acest fel posibilă o prioritizare spațială a controalelor în funcție de factorii de risc identificați (e.g. frecvența neconformităților sesizate /constatate, alerte satelitare generate de SUMAL, forma de administrare și distribuția fondului forestier pe forme de proprietate, valori extreme ale rezultatelor licitațiilor privind valorificarea masei lemnoase, context socio-economic local, etc.).



## 6.5. Desfășurarea transporturilor pe intervale de timp

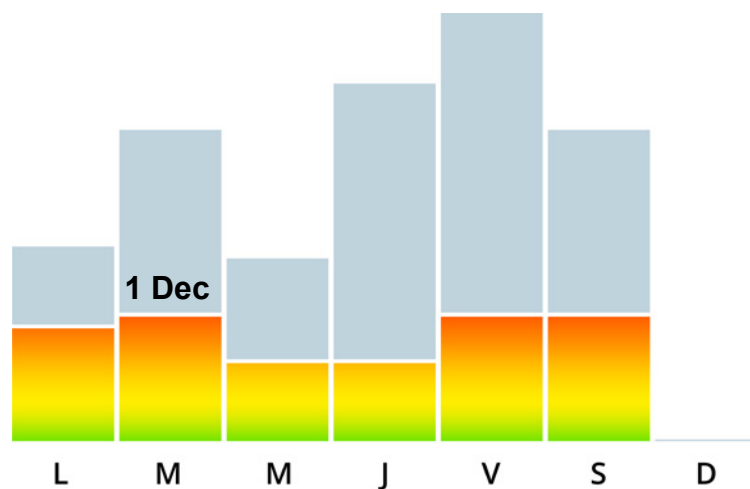
### Transporturi neconforme / intervale orare

Frecvența transporturilor neconforme prezintă un vârf situat în intervalul orar 16:00 – 18:00, aflat înafara programului de lucru obișnuit (08:00 – 16:00) al structurilor cu atribuții de pază și control. Este de altfel evidentă și corelarea cu programul de lucru la pădure (lemnul recoltat se transportă la finalul zilei de muncă).



### Transporturi neconforme / zile săptămână

Frecvența cea mai ridicată a transporturilor neconforme este la început și final de săptămână. Frecvența transporturilor neconforme s-a triplat în zilele libere fără caracter religios (e.g. sâmbăta, Marți, 01 decembrie).



**Două treimi** din transporturile neconforme s-au efectuat înafara programului normal de lucru al structurilor cu atribuții de pază și control.



De remarcat **inexistența activității** de transport în zilele de **sărbătoare cu caracter religios**, cum este duminica.



## 7. Concluzii și recomandări

Eforturile pentru combaterea recoltărilor ilegale de lemn trebuie să susțină în mod prioritar aplicarea Regulamentului (UE) nr. 995 /2010 (EUTR), respectiv paza pădurilor prin controlul circulației materialelor lemnoase la prima plasare pe piață (singurul punct în care se poate realiza prevenția). Sistemul actual de pază și control trebuie transformat dintr-unul reactiv, într-unul preventiv.

Prioritizarea controalelor la prima introducere pe piață și instituirea unui regim de sancțiuni care să descurajeze practicile ilegale sunt soluțiile de fond pe care le cere și Comisia Europeană prin procedura de infringement lansată împotriva României.

Pentru eficientizarea activității de control este necesară instituirea de proceduri de control care să urmeze o abordare bazată pe riscuri, adică prioritizarea controalelor pe criterii obiective și transparente.

Lipsa prioritizării controalelor la prima plasare pe piață încurajează pe cei dispuși să încalce legea – în continuare se desfășoară fără a fi perturbate transporturi fără aviz și supraîncărcări chiar și peste pragul de 10 mc (faptă ce constituie infracțiune).

Supraîncărcarea mijloacelor de transport, adică fraudarea declarației a cantităților de lemn, reprezintă principalul modus operandi observat, prin care se plasează pe piață lemn cu încălcarea prevederilor normelor legale (volum nefiscalizat). Actualizarea recentă a SUMAL la versiunea 2.0 nu reușește să rezolve această problemă.

Caracterul neuniform al recoltărilor ilegale și evoluția modului de operare denotă relevanța și necesitatea elaborării unui instrument care să ajute la determinarea /actualizarea continuă a factorilor de risc și a modului de operare.

### IMPORTANȚA ȘI RELEVANȚA UNOR MODIFICĂRI LEGISLATIVE:

Astăzi cca. 80% din masa lemnoasă se vinde sub formă de lemn "pe picior", ceea ce generează conflicte de interese sistemice. Este necesară modificarea Regulamentului de valorificare a masei lemnoase din fondul forestier proprietate publică, care să țină cont de asemenea de principiul valorificării superioare pe plan local.

În cele mai multe situații, chiar dacă transporturile neconforme (indiferent de modus operandi) ar fi depistate, operatorii riscă doar o amendă contravențională, a cărei valoare, de cele mai multe ori, este mai mică decât prejudiciul. Este necesară instituirea unui regim de sancțiuni eficiente, proporționale și disuasive (modificarea Codului Silvic, Legea 171/2010).

Este necesară stabilirea pentru personalul instituțiilor cu atribuții de control a unor indicatori de performanță adecvați cu privire la controalele tematice inopinate concentrate pe prima plasare pe piață (modificarea Regulamentului de organizare și funcționare al Gărzilor forestiere).

Există o piață neagră a lemnului de foc generată în principal de prețul ridicat, cauzat și de cota TVA. Spre exemplu, 1 m3 lemn de foc dacă considerăm și TVA-ul reprezintă în multe situații 25% din venitul mediu al unei persoane din spațiul rural. Pentru descurajarea valorificării pe piața neagră se impune modificarea Codului Fiscal prin care să fie redus TVA-ul la lemn de foc și construcții rurale.

### RECOMANDĂRI PENTRU ÎMBUNĂȚĂȘIREA METODOLOGIEI:

Evaluarea expeditivă a volumelor prin evaluare vizuală reprezintă o adevărată provocare, de aceea este necesar ca interpretarea rezultatelor să se facă în mod automat și obiectiv, cu ajutorul tehnologiilor IT, pe baza unor algoritmi riguroși modelați (i.e. inteligența artificială).

Plecând de la utilitatea metodologiei (i.e. actualizarea continuă a informațiilor "din teren"), testarea și dezvoltarea metodologiei trebuie să aibă caracter continuu, luând în considerare caracterul dinamic al fenomenului recoltărilor ilegale de lemn.

Pentru o relevanță statistică la nivel regional / național este necesară dezvoltarea unui protocol de monitorizare stabilit printr-un proces participativ, în care să se implice proactiv reprezentanți ai mediului academic, experți tehnici, autoritățile /instituțiile cu atribuții de control și societatea civilă, deopotrivă.

#### i

*Fără un instrument care să indice în mod obiectiv UNDE? CÂND? CUM? trebuie orientate planurile de control, controversa tăierilor ilegale va continua la nesfârșit, vom asista în continuare doar la o evoluție a modului în care acestea se manifestă, în funcție de "posibilități", nicidecum la prevenirea acestui fenomen.*

*Fără să adresăm într-un mod integrat cauzele (DE CE?) exploatărilor ilegale ele vor rămâne o realitate cu implicații negative grave asupra gestionării responsabile a pădurilor și dezvoltarea durabilă a comunităților locale.*



## 9. Referințe

**Inspectorul Pădurii, v. 1.0.7** (odată cu intrarea în vigoare a SUMAL 2.0, aceasta versiune nu mai este disponibilă)

**REGULAMENTUL (UE) NR. 995/2010** AL PARLAMENTULUI EUROPEAN ȘI AL CONSILIULUI din 20 octombrie 2010 de stabilire a obligațiilor care revin operatorilor care introduc pe piață lemn și produse din lemn

**Hotărârea 470/2014** pentru aprobarea Normelor referitoare la proveniența, circulația și comercializarea materialelor lemnoase, la regimul spațiilor de depozitare a materialelor lemnoase și al instalațiilor de prelucrat lemn rotund, precum și a unor măsuri de aplicare a Regulamentului (UE) nr. 995/2010 al Parlamentului European și al Consiliului din 20 octombrie 2010 de stabilire a obligațiilor ce revin operatorilor care introduc pe piață lemn și produse din lemn

**Ordinul 837/2014** pentru aprobarea Metodologiei privind organizarea și funcționarea SUMAL, obligațiile utilizatorilor SUMAL, precum și structura și modalitatea de transmitere a informațiilor standardizate.

### Viziune WWF CITI

[Evaluarea riscurilor privind recoltarea ilegală a lemnului -2020](#)

[Ghid de bune practici pentru operatorii naționali în vederea implementării prevederilor Regulamentului \(UE\) nr. 995/2010 EUTR](#)

**Hotărârea 497/2020** pentru aprobarea Normelor referitoare la proveniența, circulația și comercializarea materialelor lemnoase, la regimul spațiilor de depozitare a materialelor lemnoase și al instalațiilor de prelucrat lemn rotund, precum și a celor privind proveniența și circulația materialelor lemnoase destinate consumului propriu al proprietarului și a unor măsuri de aplicare a prevederilor Regulamentului (UE) nr. 995/2010 al Parlamentului European și al Consiliului din 20 octombrie 2010 de stabilire a obligațiilor care revin operatorilor care introduc pe piață lemn și produse din lemn

**Ordinul 118/2021** pentru aprobarea Metodologiei privind organizarea și funcționarea aplicațiilor SUMAL 2.0, obligațiile utilizatorilor SUMAL 2.0, structura și modalitatea de transmitere a informațiilor standardizate și costurile serviciilor de emitere a avizelor de însoțire pentru situațiile prevăzute la art. 11 din Normele referitoare la proveniența, circulația și comercializarea materialelor lemnoase, la regimul spațiilor de depozitare a materialelor lemnoase și al instalațiilor de prelucrat lemn rotund, precum și cele privind proveniența și circulația materialelor lemnoase destinate consumului propriu al proprietarului și unele măsuri de aplicare a prevederilor Regulamentului (UE) nr. 995/2010 al Parlamentului European și al Consiliului din 20 octombrie 2010 de stabilire a obligațiilor care revin operatorilor care introduc pe piață lemn și produse din lemn, aprobate prin Hotărârea Guvernului nr. 497/2020

**Legea 171/2010** privind stabilirea și sancționarea contravențiilor silvice



#### Why we are here

To stop the degradation of the planet's natural environment and to build a future in which humans live in harmony with nature.

[www.wwf.ro](http://www.wwf.ro)

### WWF Romania Contact

Phone: +40 213 17 49 96

Fax: +40 21 317 49 97

[office@wwf.ro](mailto:office@wwf.ro)

[www.wwf.ro](http://www.wwf.ro)

Bd. Tudor Vladimirescu nr. 29, sector 5,  
București, 050881, România



WWF Romania,

Bd. Tudor Vladimirescu nr. 29, sector 5, București, 050881, România. Tel. +40 21 317 49 96 | [office@wwf.ro](mailto:office@wwf.ro) | [www.wwf.ro](http://www.wwf.ro)

WWF® and World Wide Fund for Nature® trademarks and ©1986 Panda Symbol are owned by WWF-World Wide Fund For Nature (formerly World Wildlife Fund). All rights reserved.